

I 学生の健康管理

I 学生の健康管理

1. 定期健康診断

1) 対象と概要

保健管理センターでは、本学に在籍する全ての学生(学部生、大学院生、留学生、研究生等)を対象として、健康診断を年1回実施している。

本学は、山口市(吉田地区)と宇部市(常盤地区、小串地区)にキャンパスが分散している。吉田地区には人文学部・教育学部・経済学部・理学部・農学部・共同獣医学部・国際総合科学の7学部、常盤地区には工学部、小串地区には医学部があり、キャンパスごとに健診会場を設けて実施している。各地区の健康診断は、健診スタッフや健診機器台数の都合上、実施時期が重ならないよう計画・調整している。なお、健康診断の実施、方法および技術的基準については、学校保健安全法および学校保健安全法施行規則に準拠して行っている。2020年度及び2021年度は、新型コロナウイルス感染症の感染防止対策も考慮しながらの実施となり、実施時期や実施方法、検査項目の見直し、時間あたりの受診者数調整など従来と異なる対応を余儀なくされた。以下に、各年度の実施概要を示す。

①新入生健康診断：全学部新入生を対象に実施

2020年度	健診会場	保健管理センター(事務局1階、リフレッシュルーム)
	実施期間	4/2~4/4(※4/3 午後のみ)、4/6・4/7(※4/6 午前中のみ)、4/9・4/10
	備考	入学式前後に実施
2021年度	健診会場	保健管理センター(事務局1階、リフレッシュルーム)
	実施期間	4/12~4/21(※4/21 午前中のみ)
	備考	入学後に実施、Web 予約・Web 問診導入

②在学生健康診断：2年生以上の学部生、大学院生(大学院新入生含む)、留学生、研究生等を対象に実施

2020年度	吉田地区	健診会場	保健管理センター(事務局1階、リフレッシュルーム)
		実施期間	4/10~4/20(※4/10 夕方1時間のみ、4/20 午前中のみ) 追加日程：7/21・7/22・7/27~7/31(※いずれも午後のみ)、9/28~9/30、10/5・10/6
	常盤地区	健診会場	本館西1階セミナー室、会議棟 ※追加日程は工学部保健室(会議棟のみ)
		実施期間	4/22~4/27 追加日程：8/19~8/24(※職員定期健康診断期間中の午後に実施)
	小串地区	健診会場	医学部福利厚生棟(医心館)
備考	実施期間	5/11・5/12 追加日程：9/15~9/17(※職員定期健康診断期間中に実施)	
			・検査項目：3地区とも「身長体重・胸部X線・尿・結果確認・問診」に限定し、健診当日の「視力・聴力・血圧・心電図・内科診察」を省略 ・前年度末に急な実施方法変更となり、検査項目の削減、受診対象者の限定、時間あたりの受診者数を少人数に割振、追加日程を設けることで対応
2021年度	吉田地区	健診会場	保健管理センター(事務局1階、リフレッシュルーム)
		実施期間	①4/5~4/9、②6/1~6/3、6/7~6/9
	常盤地区	健診会場	本館西1階セミナー室、会議棟
		実施期間	4/23~4/28
	小串地区	健診会場	医学部福利厚生棟(医心館)
実施期間	①5/10・5/11、②6/11・6/18		
			・検査項目：3地区共通項目「(身長体重・胸部X線・尿・血圧*・結果確認・問診)、看護職による問診で振分基準に基づき健診当日に指示された者に限定した項目(吉田→心電図・内科診察、常盤→血圧・内科診察、小串→内科診察) *常盤地区は「血圧」限定者項目 ・Web 予約システム導入：小串地区は学科・学年を限定して受診割り振りを細分化 ・Web 問診システム導入：3地区とも導入、紙媒体による問診票配布を中止し健診当日までの事前入力を周知

【参考(例年の実施時期・所要日数)】

- ①新入生健康診断：4月上旬(実質3.5日～4日)
- ②在学生健康診断：<吉田地区>4月中旬(実質7.5日)
 <常盤地区>4月下旬(実質3.5日)
 <小串地区>5月上旬(実質2日)

【参考(例年の検査項目・対象者)】

表1 各検査の対象者および検査項目

		身長	体重	視力	聴力	血圧	尿検査	心電図	内科診察	胸部X線	問診	備考	
新入生		◎	◎	◎	—	◎	◎	◎	○	◎	◎	心理検査(UPI・SDS等)を全員に実施	
吉田地区	学部生	2年	◎	◎	△	△	◎	◎	△	○	△	◎	
		3年	◎	◎	△	△	◎	◎	△	○	△	◎	
		4年	◎	◎	◎	◎	◎	◎	◎	○	◎	◎	共同獣医4年生は同学部5年生と同項目
		5年	◎	◎	△	△	◎	◎	△	○	△	◎	共同獣医学部
		6年	◎	◎	◎	◎	◎	◎	◎	○	◎	◎	
	大学院生	◎	◎	◎	◎	◎	◎	◎	○	◎	◎	修士、博士課程	
宇部地区	学部生	2年	◎	◎	△	△	◎	◎	○	◎	△	—	医学部2・3年生は必須ではないが胸部X線検査の受診を推奨
		3年	◎	◎	△	△	◎	◎	○	◎	△	—	
		4年	◎	◎	◎	◎	◎	◎	○	◎	◎	—	医学科4年生は同学科5年生と同項目
		5年	◎	◎	△	△	◎	◎	○	◎	◎	—	医学部医学科
		6年	◎	◎	◎	◎	◎	◎	○	◎	◎	—	
	大学院生	◎	◎	◎	◎	◎	◎	○	◎	◎	◎	—	修士、博士課程
留学生 研究生等		基本的には、全検査項目											

※◎印は全員が行う項目(必須項目)、○印は医師が必要と判断した者、△印は必須項目ではないが検査を希望する者あるいは毎年検査の指示を受けている者に行う項目

2) 受診状況

2020年度及び2021年度の学部別定期健康診断受診状況を表2～7に示した。

(受診状況には学外医療機関受診し、結果を提出した学生(2020年度47名、2021年度53名)を含む)

(1) 2020年度

①学部新入生

表2 新入生受診状況(2020年度)

	人文	教育	経済	理	農	共同獣医	国際総合科学	医	工	全体
受診者数	190	189	353	223	104	32	102	227	531	1953
対象者数	192	189	353	223	104	32	102	227	537	1959
受診率	99.0	100.0	100.0	100.0	100.0	100.0	100.0	100.0	98.9	99.7

※未受診者6名(未入国1名、入学後休学5名) 左記以外は全員受診済み

②学部在学学生

表3 在学学生受診状況(2020年度)

	人文	教育	経済	理	農	共同獣医	国際総合科学	医	工	学部全体
受診者数	350	571	566	318	205	154	258	956	1430	4808
対象者数	654	623	1156	713	316	166	371	975	1847	6821
受診率	53.5	91.7	49.0	44.6	64.9	92.8	69.5	98.1	77.4	70.5

地区	学部	学年						非正規生	学部全体
		2年	3年	4年	5年	6年			
吉田地区	人文学部	受診者数	89	82	164			15	350
		対象者数	211	205	222			16	654
		受診率	42.2	40.0	73.9			93.8	53.5
	教育学部	受診者数	187	184	189			11	571
		対象者数	187	193	208			35	623
		受診率	100.0	95.3	90.9			31.4	91.7
	経済学部	受診者数	111	161	290			4	566
		対象者数	358	346	444			8	1156
		受診率	31.0	46.5	65.3			50.0	49.0
	理学部	受診者数	80	82	156			0	318
		対象者数	221	275	216			1	713
		受診率	36.2	29.8	72.2			0.0	44.6
農学部	受診者数	53	59	93				205	
	対象者数	117	92	107				316	
	受診率	45.3	64.1	86.9				64.9	
共同獣医学部	受診者数	30	28	33	31	31	1	154	
	対象者数	34	30	38	31	31	2	166	
	受診率	88.2	93.3	86.8	100.0	100.0	50.0	92.8	
国際総合科学部	受診者数	94	47	99			1	154	
	対象者数	101	103	130			2	166	
	受診率	93.1	45.6	76.2			50.0	92.8	
小串地区	医学部	受診者数	247	235	248	108	118	0	956
		対象者数	256	240	249	109	119	2	975
		受診率	96.5	97.9	99.6	99.1	99.2	0.0	98.1
常盤地区	工学部	受診者数	442	539	445			4	1430
		対象者数	529	764	543			11	1847
		受診率	83.6	70.5	82.0			36.4	77.4
学部全体	受診者数	1333	1417	1717	139	149	36	4704	
	対象者数	2014	2248	2157	140	150	77	6616	
	受診率	66.2	63.0	79.6	99.3	99.3	46.8	71.1	

※集計には留年生・休学者の受診者を含む

③大学院生

表4 大学院生受診状況(2020年度)

	山口地区	常盤地区	小串地区	全体
受診者数	347	591	46	984
対象者数	490	732	210	1432
受診率	70.8	80.7	21.9	68.7

※2020年4月入学大学院生のみ受診率 吉田:150/186(80.6%)、常盤:281/317(88.6%)、小串:21/42(50.0%)

※上記以外に鳥取大学連合農学研究科 山口大学配属学生 7名中5名受診

(2) 2021年度

①学部新入生

表5 新入生受診状況 (2021年度)

	人文	教育	経済	理	農	共同獣医	国際総合科学	医	工	全体
受診者数	188	187	340	220	103	31	106	227	548	1950
対象者数	188	187	344	221	104	31	107	227	556	1965
受診率	100.0	100.0	98.8	99.5	99.0	100.0	99.1	100.0	98.6	99.2

※未受診者15名 (入学後休学・退学・未入国) 左記以外は全員受診済み

②学部在學生

表6 在學生受診状況 (2021年度)

	人文	教育	経済	理	農	共同獣医	国際総合科学	医	工	学部全体
受診者数	465	564	769	461	259	136	267	946	1226	5093
対象者数	634	599	1161	718	313	165	342	974	1833	6739
受診率	73.3	94.2	66.2	64.2	82.7	82.4	78.1	97.1	66.9	75.6

学部		2年	3年	4年	5年	6年	非正規生	学部全体	
吉田地区	人文学部	受診者数	152	127	181			5	465
		対象者数	200	199	225			10	634
		受診率	76.0	63.8	80.4			50.0	73.3
	教育学部	受診者数	183	182	197			2	564
		対象者数	188	187	209			15	599
		受診率	97.3	97.3	94.3			13.3	94.2
	経済学部	受診者数	233	236	292			8	769
		対象者数	353	357	439			12	1161
		受診率	66.0	66.1	66.5			66.7	66.2
	理学部	受診者数	133	149	178			1	461
対象者数		225	267	224			2	718	
受診率		59.1	55.8	79.5			50.0	64.2	
農学部	受診者数	100	68	91			0	259	
	対象者数	114	101	95			2	313	
	受診率	87.7	67.3	95.8			0.0	82.7	
共同獣医学部	受診者数	18	21	30	34	32	1	136	
	対象者数	33	32	32	34	32	2	165	
	受診率	54.5	65.6	93.8	100.0	100.0	50.0	82.4	
国際総合科学部	受診者数	84	84	99			0	267	
	対象者数	102	99	132			9	342	
	受診率	82.4	84.8	75.0			0.0	78.1	
小串地区	医学部	受診者数	239	232	237	128	110	0	946
		対象者数	252	242	237	128	112	3	974
		受診率	94.8	95.9	100.0	100.0	98.2	0.0	97.1
常盤地区	工学部	受診者数	377	421	424			4	1226
		対象者数	526	715	572			20	1833
		受診率	71.7	58.9	74.1			20.0	66.9
学部全体	受診者数	1519	1520	1729	162	142	21	5093	
	対象者数	1993	2199	2165	162	144	75	6739	
	受診率	76.2	69.1	79.9	100.0	98.6	28.0	75.6	

※集計には留年生・休学者の受診者を含む

③大学院生

表7 大学院生受診状況 (2021年度)

	山口地区	常盤地区	小串地区	非正規生	全体
受診者数	360	609	52	0	1021
対象者数	483	742	191	4	1420
受診率	74.5	82.1	27.2	0.0	71.9

※2021年4月入学大学院生のための受診率 吉田:135/167(80.8%)、常盤:281/327(85.9%)、小串:21/43(48.8%)

※上記以外に鳥取大学連合農学研究科 山口大学配属学生 4名中2名受診

3) 新入生健康診断

(1) 新入生健康調査

本学では、新入生のメンタルスクリーニングとして、UPI（大学人格検査）、SDS（Zung 自己評価式うつ病尺度）、Eating Attitude Test-26（EAT-26）を実施している。スクリーニングの目的は、発病する可能性の高い学生や罹病学生を入学後の早い時点で発見し、健康教育や保健指導を行うこと、必要な治療へつなげることである。

2020年（令和2年度）までは、「入学の手引き」に綴じこまれた回答用紙（マークシート）を新入生健康診断時に回収することで実施しており、回答率は2020年度が98.1%であった。2021年（令和3年度）からは、新型コロナウイルス感染症流行に伴う感染対策および集計作業の簡略化を目的とし、「入学後のWeb調査」に回答方法を変更し実施した。定期健康診断のWeb問診とは別の時期に改めてWeb調査の形で実施したことから、2021年度の回答率は53.4%にとどまる結果となり、今後の課題となった。（表8）。

スクリーニングの呼出基準は、UPIとSDSに関しては、①「UPI-LS得点（UPI総得点からLieスコア得点を減算）が30点以上」および「SDS総得点が50点以上」、②「UPI質問項目25番（死にたくなる）にチェックしている」のいずれかに該当する学生が対象である。また、EAT-26に関しては、合計点20点以上もしくは無月経（既往含む）の項目に○をつけている学生が対象である。対象学生には、個別にメールまたは電話にて来室を促している。来室時に看護職がスクリーニング票を用いて問診を行い、呼出内容や問診内容に応じて、精神科医および臨床心理士による面談を実施している。

2020年度及び2021年度の健康調査における呼出対象者数及びスクリーニング検査（面談）受診状況を表9～12に示した。呼び出し対象者の面談受診率は、2020年度は93.9%、2021年度は94.9%であり、調査方法による差はみられなかった。

面談後の事後措置としては「異常なし」が大多数であるが、「要治療」の判定となった者は2020年度が0名、2021年度が8名であった。

表8 健康調査票回収率

		2020年度（マークカード）			2021年度（WEB回答）		
		対象者数	回収数	回収率%	対象者数	回収数	回収率%
人	文	192	189	98.4%	189	129	68.3%
教	育	189	189	100.0%	187	95	50.8%
経	済	353	351	99.4%	344	218	63.4%
	理	223	208	93.3%	221	106	48.0%
医	医	107	105	98.1%	227	145	63.9%
	保健	120	120	100.0%			
	工	538	522	97.0%	556	225	40.5%
	農	104	104	100.0%	104	62	59.6%
	共同獣医	32	32	100.0%	31	17	54.8%
	国際総合科学部	102	102	100.0%	107	52	48.6%
	合計	1960	1922	98.1%	1966	1049	53.4%

表9 学部別・メンタルスクリーニングテスト別呼出対象者数（2020年度）

		EAT-26	UPI/SDS	U25のみ	US+U25	EAT+U25	EAT+US+U25	合計
人文		7	0	19	4	0	0	30
教育		6	2	9	2	1	0	20
経済		6	0	8	4	1	0	19
理		3	3	3	5	1	0	15
医	医	2	0	2	0	0	0	4
	保健	6	1	2	1	3	0	13
工		6	2	16	2	1	1	28
農		4	0	3	1	1	0	9
共同獣医		0	0	0	0	0	0	0
国際総合科学部		5	0	3	0	1	0	9
合計		45	8	65	19	9	1	147

表10 呼出対象者の面談受診状況及び事後措置（2020年度）

	呼出 対象者数	面談 受診者数	面談 受診者率 (%)	事後措置				
				異常なし	要観察	要治療	未受診	
人文	30	28	93.3	20	8	0	2	
教育	20	20	100.0	13	7	0	0	
経済	19	16	84.2	11	5	0	3	
理	15	15	100.0	9	6	0	0	
医	医	4	4	100.0	3	1	0	0
	保健	13	13	100.0	7	6	0	0
工	28	26	92.9	19	7	0	2	
農	9	8	88.9	4	4	0	1	
共同獣医	0	-	-					
国際総合科学部	9	8	88.9	7	1	-	1	
合計	147	138	93.9	93	45	0	11	

表11 学部別・メンタルスクリーニングテスト別呼出対象者数（2021年度）

		EAT-26	UPI/SDS	U25のみ	US+U25	US+EAT	EAT+U25	EAT+US+U25	合計
人文		3	4	7	2	0	0	0	16
教育		2	2	2	2	0	0	0	8
経済		13	1	11	3	1	0	0	29
理		3	0	5	1	0	0	0	9
医		9	1	4	1	1	0	0	16
工		5	4	12	3	1	1	0	26
農		3	0	0	2	0	0	0	5
共同獣医		1	0	0	0	0	0	0	1
国際総合科学部		5	0	2	0	0	0	0	7
合計		44	12	43	14	3	1	0	117

表 12 呼出対象者の面談受診状況及び事後措置（2021 年度）

	呼出 対象者数	面談 受診者数	面談 受診者率 (%)	事後措置			
				異常なし	要観察	要治療	未受診
人文	16	14	87.5	8	3	3	2
教育	8	8	100.0	6	2	0	0
経済	29	28	96.6	19	8	1	1
理	9	9	100.0	8	1	0	0
医	16	15	93.8	13	1	1	1
工	26	24	92.3	17	4	3	2
農	5	5	100.0	3	2	0	0
共同獣医	1	1	100.0	1	0	0	0
国際総合科学部	7	7	100.0	6	1	0	0
合計	117	111	94.9	81	22	8	6

(2) 新入生健康診断概況

コロナ禍での健診実施となり、2020年度は入学式前後に時間あたりの受診者数を減らし、受診日数を増やすことで対応した。2021年度からWeb予約・Web問診システムを導入することとなり、在学生と順番を入れ替え、入学後の4月中旬に実施した(健診システムに大学発行の個人アカウントを要するため)。

(3) 新入生健康診断結果

①身長・体重計測

2020年度と2021年度のBMI判定結果を表13に、最近5年間のBMI判定結果を図1、2に示した。男子学生の約70%、女子学生の約75%は適正值内にあるが、男女ともやせの動向には注意を要する。

表13 BMI判定結果

年度	対象者数		受検者数 (%)	判定結果区分(%)					
				やせ	適正	肥満1度	肥満2度	肥満3度	肥満4度
2020	男	1170	1167(99.7)	189(16.2)	822(70.4)	125(10.7)	28(2.4)	3(0.3)	0(0.0)
	女	784	782(99.7)	134(17.1)	605(77.4)	39(5.0)	3(0.4)	0(0.0)	1(0.1)
	計	1954	1949(99.7)	323(16.6)	1487(76.3)	164(8.4)	31(1.6)	4(0.2)	0(0.0)
2021	男	1143	1143(100.0)	211(18.5)	779(68.2)	123(10.8)	26(2.3)	3(0.3)	1(0.1)
	女	807	807(100.0)	165(20.4)	605(75.0)	31(3.8)	5(0.6)	1(0.1)	0(0.0)
	計	1950	1950(100.0)	386(19.3)	1384(71.0)	154(7.9)	31(1.6)	4(0.2)	1(0.1)

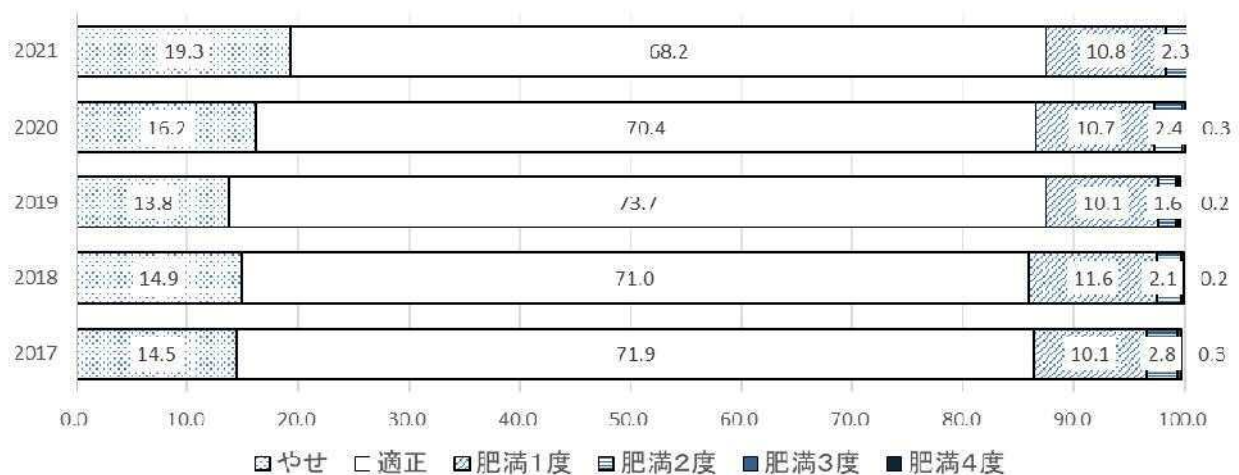


図1 BMI判定区分(男子)

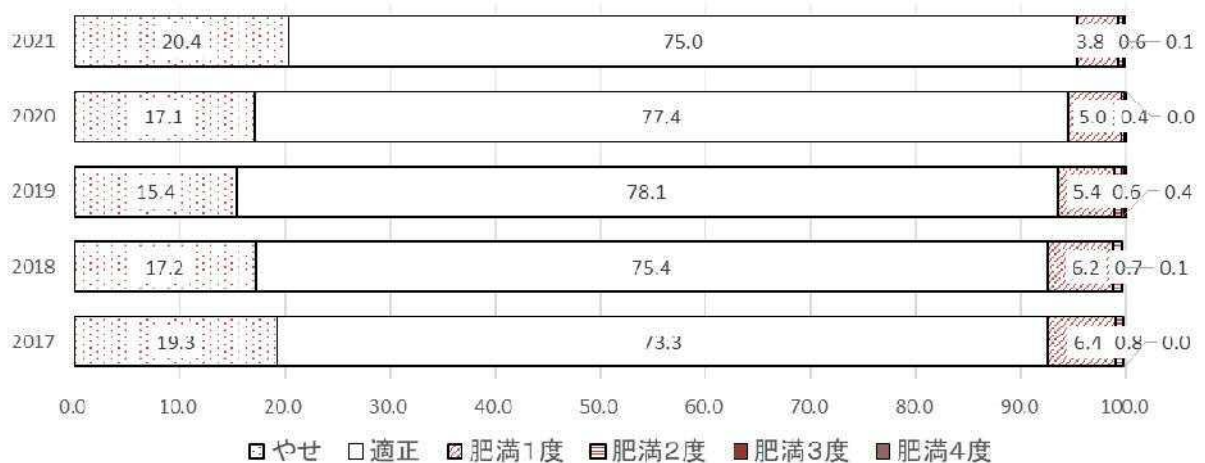


図2 BMI判定区分(女子)

②血圧測定

2021年度の血圧測定結果を表14に、年度別有所見率(男女別)を図3、4に示した。

コロナ禍での健診実施のため、2020年度は省略項目とした。健診会場混雑を避けるため測定回数を制限した関係もあって、男女とも有所見率が少し増えた結果となっている。ただし、二次検査の結果は大半が異常なし～経過観察の範囲であった。

表14 血圧測定結果

年度	対象者数		受検者数 (%)	一次検査				二次検査(呼出結果)				
				高血圧	境界域	正 常	低血圧	対象 者数	指導区分			
									異常 なし	経過 観察	病院 紹介	未検 査
2020	男	-										
	女	-										
	計	-										
2021	男	1143	1143(100.0)	14	135	993	1	88	43	5	0	40
	女	807	807(100.0)	5	18	781	3	19	16	1	0	2
	計	1950	1950(100.0)	19	153	1674	4	107	59	6	0	42

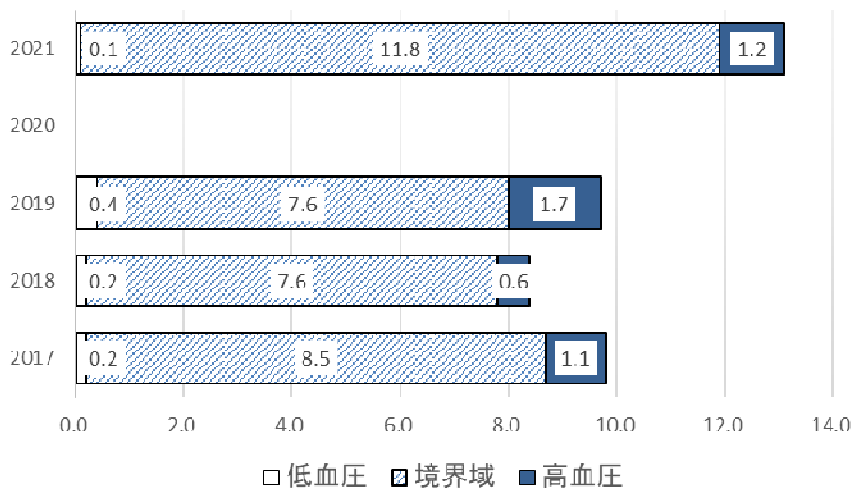


図3 血圧有所見率(男子)

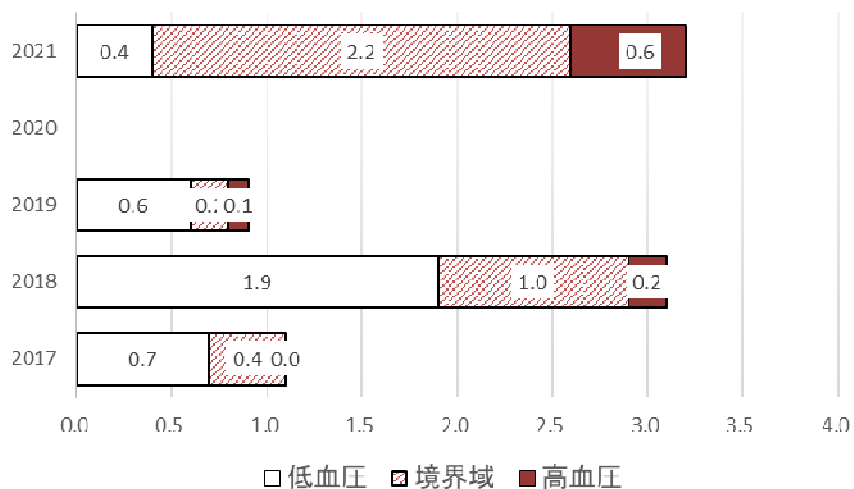


図4 血圧有所見率(女子)

③尿検査

2020年度と2021年度の尿検査結果を表15に示した。

2020年度から、健診会場で尿採取キットを配布し、後日早朝尿提出の検査方式に変更(随時尿→早朝尿)した関係もあって、一次検査における有所見率は、前回の約11~13%から2%と大幅に減った。

表15 尿検査結果

年度	対象者数		受検者数	一次検査							二次検査(再検結果)				病院紹介件数
				有所見者	有所見内訳			一次結果(指導区分)			受検者数	指導区分			
					蛋白	糖	潜血	異常なし	経過観察	再検紹介		異常なし	経過観察	要精査	
2020	男	1170	716	12	5	1	7	704	3	9(4)	4	3	1	0	4
	女	784	603	17	1	2	14	586	9	8(1)	6	5	0	1(1)	2
	計	1954	1319	29	6	3	21	1290	12	17(5)	10	8	1	1(1)	6
2021	男	1143	988	15	7	1	7	973	6	9(6)	6	3	2	1	6
	女	807	745	28	8	3	21	717	11	17(6)	10	7	1	2(2)	8
	計	1950	1733	43	15	4	28	1690	17	26(12)	16	10	3	3(2)	14

※一次検査の有所見内訳は延べ数、指導区分の()内の数値は病院紹介者数で内数

※二次検査(再検結果)の()内の数値は病院紹介者数で内数

④胸部X線検査

2020年度と2021年度の胸部X線検査結果を表16に示した。

一次検査での肺野有所見率は、0.3~0.5%と、胸部X線検査が間接撮影からデジタル撮影に変更になったことが関係するのか、やや低下傾向にある。

表16 胸部X線検査結果

年度	対象者数		受検者数(%)	一次検査						二次検査(病院紹介結果)			
				有所見者	所見内訳		指導区分			受検者数	指導区分		
					肺野	肺野外	異常なし	経過観察	病院紹介		異常なし	経過観察	精密検査
2020	男	1170	1168(99.8)	9(0.8)	8	1	6	0	3	3	2	0	1
	女	784	783(99.9)	4(0.5)	2	2	4	0	0	0	0	0	0
	計	1954	1951(99.8)	13(0.7)	10	3	10	0	3	3	2	0	1
2021	男	1143	1143(100.0)	7(0.6)	6	1	4	1	2	2	0	0	1
	女	807	807(100.0)	0(0.0)	0	0	0	0	0	0	0	0	0
	計	1950	1950(100.0)	7(0.4)	6	1	4	1	2	2	0	0	1

⑤内科診察・問診(自覚症状及び既往歴等)

2020年度と2021年度の間診票所見結果を表17に、年度別有所見率を図5に示した。

コロナ禍での健診のため、2020年度は健診当日の内科診察は省略し、健診終了後に医師が問診票内容から呼び出し対象者を選別し実施した。

2021年度は、健診当日に看護職が振り分け基準や問診結果から対象者を選別し内科診察を実施したため、医師診察対象者、要精査区分該当者いずれも増える結果となった。

表 17 内科診察・問診所見結果

年度	対象者数		受検者数(%)	一次検査(※看護職振分)				二次検査(※医師診察・後日呼出)			
				有所見者 (%)	指導区分			受検者数	指導区分		
					異常 なし	経過 観察	要精査		異常 なし	経過 観察	病院 紹介
2020	男	1170	1168(99.8)	167(14.3)	102	31	34	33	6	26	1
	女	784	783(99.9)	85(10.9)	32	14	39	39	1	37	1
	計	1954	1951(99.8)	252(13.0)	134	45	73	72	7	63	2
2021	男	1143	1143(100.0)	405(35.4)	87	9	309	308	95	201	12
	女	807	807(100.0)	314(38.9)	36	23	255	255	86	155	14
	計	1950	1950(100.0)	719(36.9)	123	32	564	563	181	356	26

※2021 年度二次検査受検者数は健診当日の内科診察該当者、指導区分は内科診察結果を表す

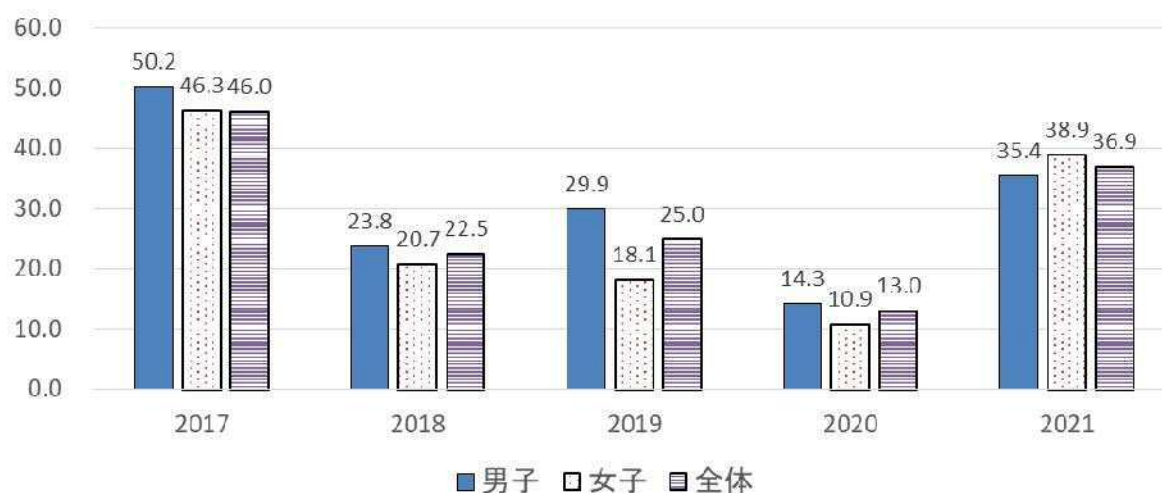


図 5 自覚症状有所見率

⑥心電図検査

コロナ禍での健診のため、実施方法を大幅に変更した。

2020 年度は、健診終了後に医師が問診票判定により対象者を選別し後日呼び出して実施した。該当者は 21 名で、うち病院紹介はなかった。

2021 年度は心電図検査基準を設け、健診当日に看護職が該当者を選別し実施した。該当者 277 名で、うち病院紹介 14 名となった。

4) 在学生健康診断

(1) 学部生健康診断概況

コロナ禍での健診実施となり、2020年度は各地区とも時間あたりの受診者数を減らし、その分追加日程として受診日数を増やすことで対応した。2021年度からWeb予約システムを導入(小串は従来通りの割り振り)し、各地区ともWeb問診システムを導入した。

過去10年間の学部学生の学部別健康診断受診率を図6に、学年別健康診断受診率を図7に示した。

2019年度までは受診率は増加傾向にあったが、この2年間はコロナ禍での健診方法の大幅な見直しもあり、特に2年・3年生の受診率が低下した。

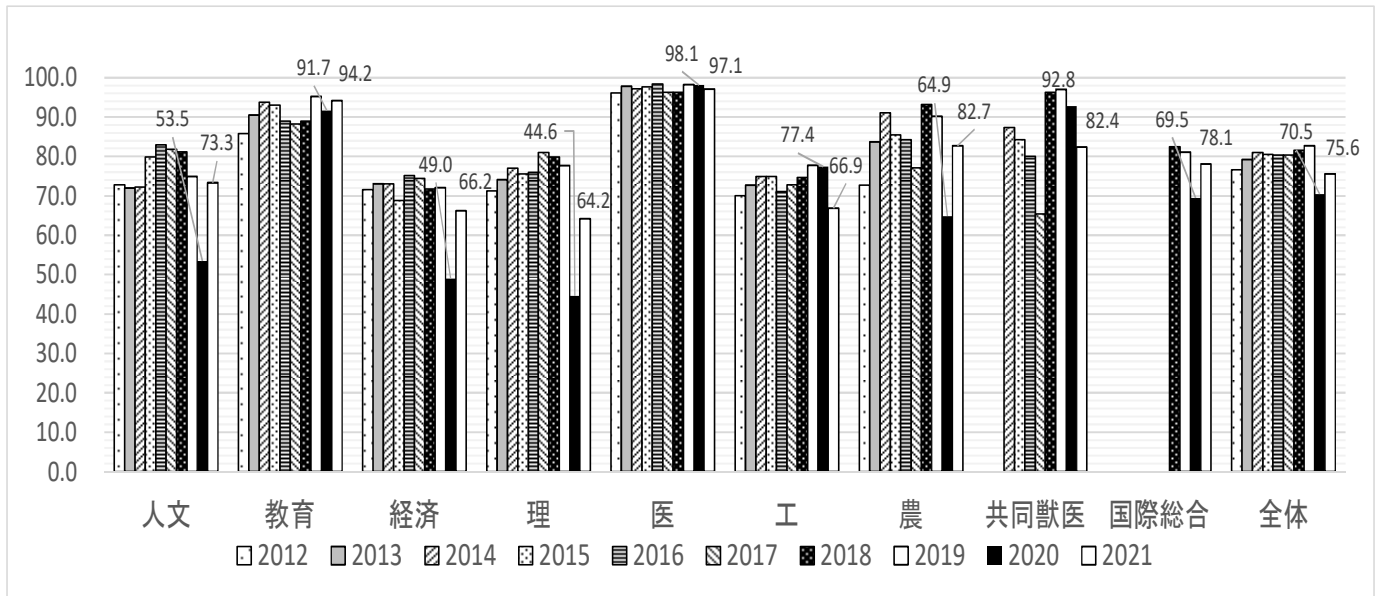


図6 学部別受診率(過去10年間)

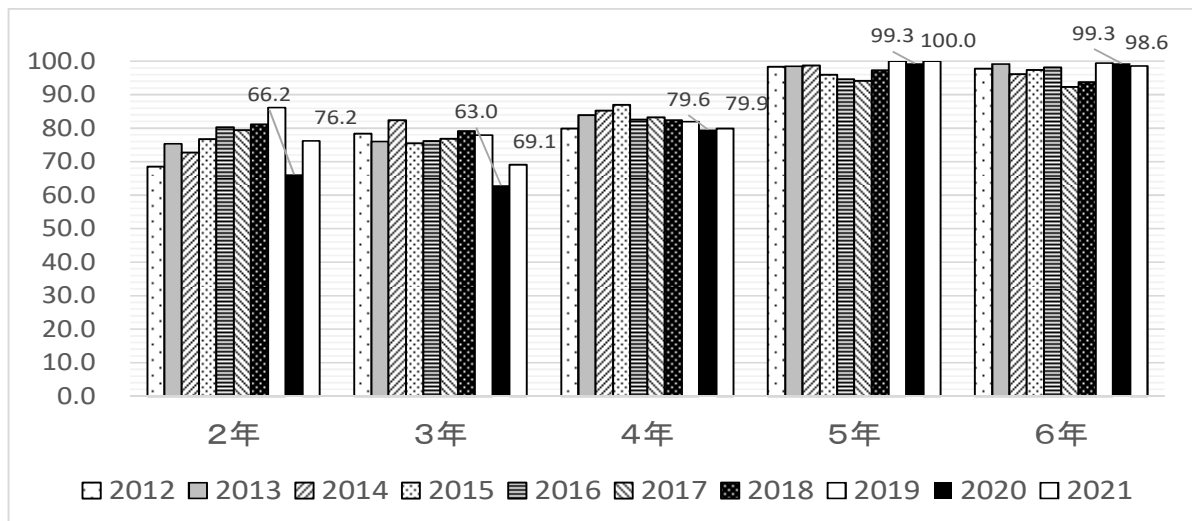


図7 学年別受診率(過去10年間)

(2) 学部生健康診断結果

①身長・体重計測

2020年度と2021年度の学部学生のBMI判定結果を表18に、最近5年間のBMI判定区分を図8、9に示した。過去5年間、男女とも約75%は適正な範囲となっていたが、女子学生でやせの割合が増える傾向にあった。

表 18 BMI 判定結果

年度	対象者数		受検者数(%)	判定結果区分(%)					
				やせ	適正	肥満1度	肥満2度	肥満3度	肥満4度
2020	男	3995	2702(67.6)	326(12.1)	2026(75.0)	287(10.6)	47(1.7)	16(0.6)	0(0.0)
	女	2613	2101(80.4)	372(17.7)	1605(76.4)	107(5.1)	12(0.6)	5(0.2)	0(0.0)
	計	6608	4803(72.7)	698(14.5)	3631(75.6)	394(8.2)	59(1.2)	21(0.4)	0(0.0)
2021	男	4011	2843(70.9)	412(14.5)	2107(74.1)	257(9.0)	58(2.0)	8(0.3)	1(0.04)
	女	2588	2246(86.8)	431(19.2)	1696(75.5)	103(4.6)	10(0.4)	5(0.2)	1(0.04)
	計	6599	5089(77.1)	843(16.6)	3803(74.7)	360(7.1)	68(1.3)	13(0.3)	2(0.04)

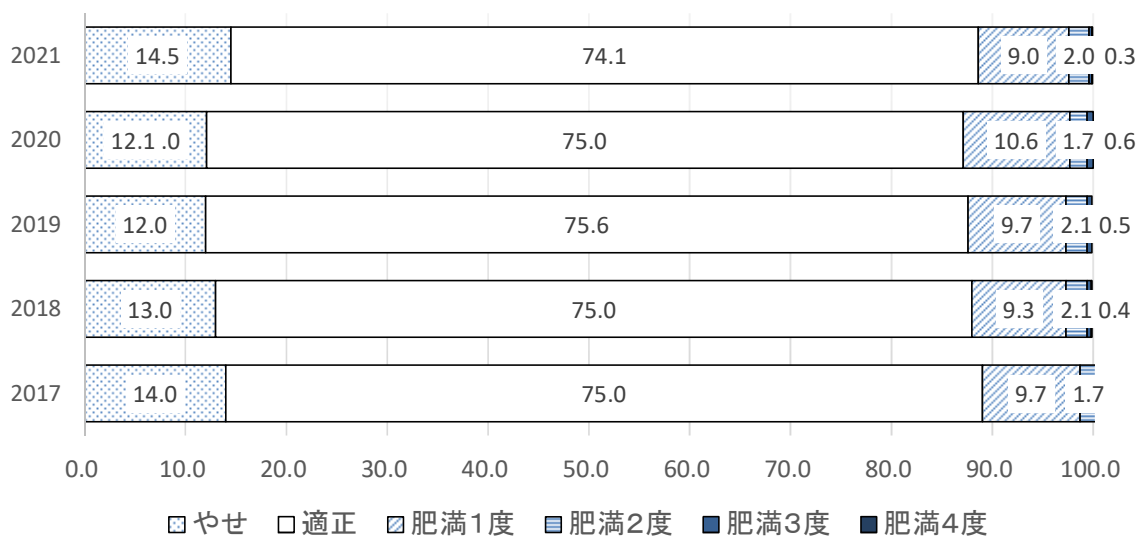


図 8 BMI 判定区分(男子)

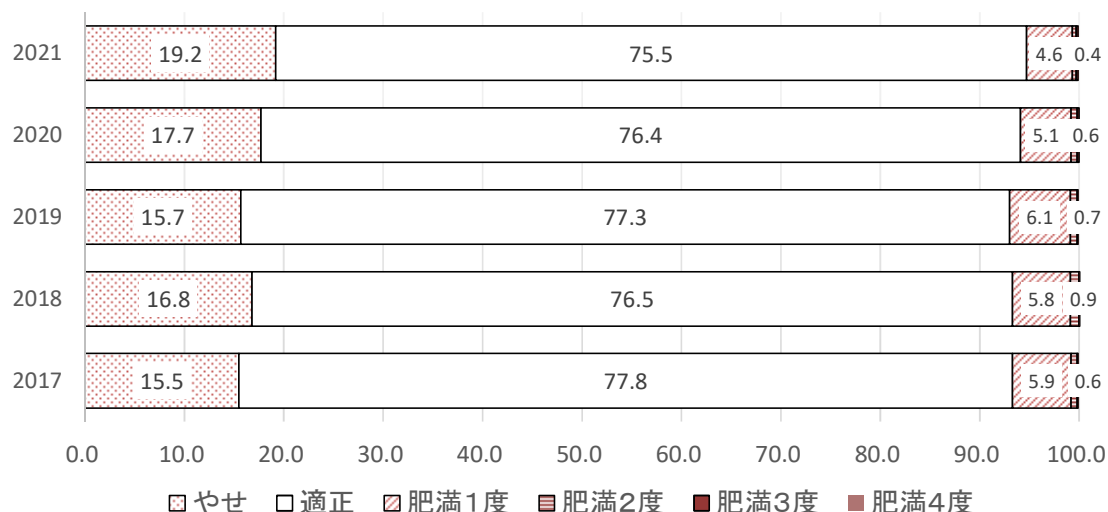


図 9 BMI 判定区分(女子)

②血圧測定

2021年度の学部学生の血圧測定結果を表19に、最近5年間の年度別一次検査有所見率を図10、11に示した。

コロナ禍での健診実施のため、2020年度は省略項目とし、2021年度も常盤地区は指示のあった者のみ実施した。また、健診会場混雑を避けるため測定回数を制限した関係もあって、男女とも有所見率が増えた結果となっている。ただし、二次検査の結果は大半が異常なし～経過観察の範囲であった。

表 19 血圧測定結果

年度	対象者数		受検者数 (%)	一次検査				二次検査(呼出結果)				
				高血圧	境界域	正 常	低血圧	対象 者数	指導区分			
									異常 なし	経過 観察	病院 紹介	未検 査
2020	男	-										
	女	-										
	計	-										
2021	男	3184	2012(63.2)	41	296	1670	5	197	122	14	3	58
	女	2392	2049(85.7)	14	50	1971	14	42	31	2	0	9
	計	5576	4061(72.8)	55	346	3641	19	239	153	16	3	67

※2021年対象者数は常盤地区の対象外となった者を除いた人数

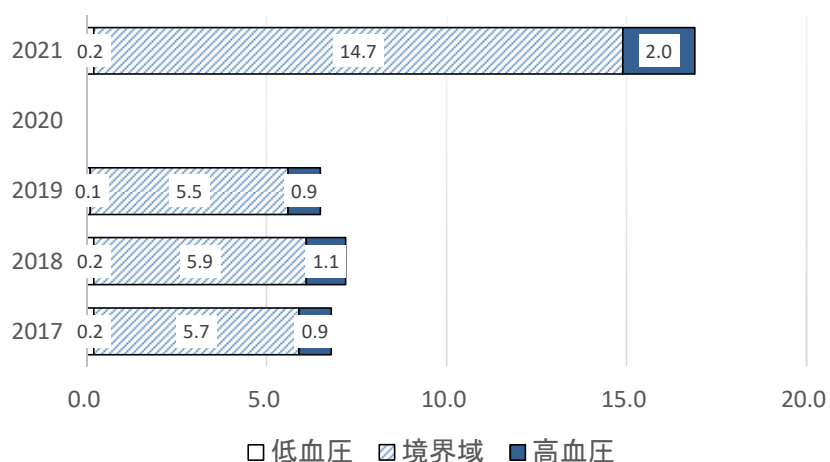


図 10 血圧有所見率(男子)

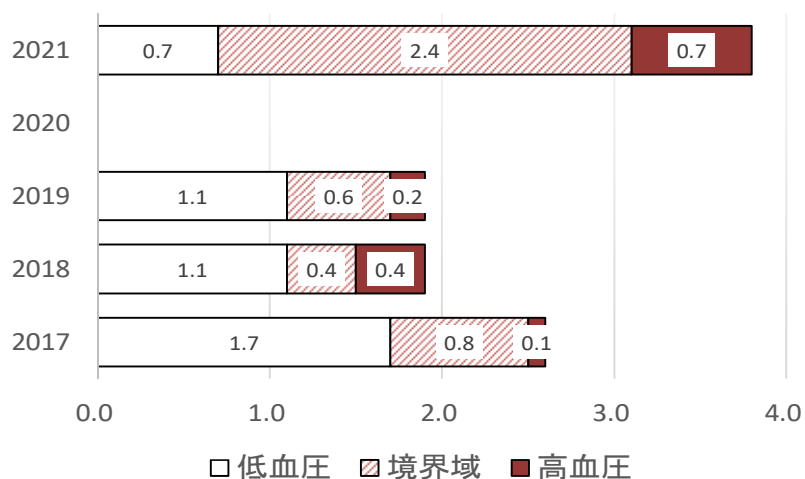


図 11 血圧有所見率(女子)

③尿検査

2020年度と2021年度の尿検査結果を表20に示した。

2020年度から、健診会場で尿採取キットを配布し、後日早朝尿提出の検査方式に変更(随時尿⇒早朝尿)した関係もあって、一次検査における有所見率は、前回の約7~9%から2%と大幅に減った。

表 20 尿検査結果

年度	対象者数		受検者数	一次検査							二次検査(再検結果)				病院紹介件数
				有所見者	有所見内訳			一次結果(指導区分)			受検者数	指導区分			
					蛋白	糖	潜血	異常なし	経過観察	再検紹介		異常なし	経過観察	要精査	
2020	男	3995	2232	48	21	13	19	2184	14	34(11)	14	12	0	2(2)	13
	女	2613	1873	29	6	4	21	1844	4	25(6)	14	13	0	1(1)	7
	計	6608	4105	77	27	17	40	4028	18	59(17)	28	25	0	3(3)	20
2021	男	4011	2209	41	25	11	17	2168	9	32(13)	12	10	0	4(4)	17
	女	2588	1960	27	8	6	34	1933	1	26(6)	17	16	0	1(1)	7
	計	6599	4169	68	33	17	51	4101	10	58(19)	29	26	0	5(5)	24

※一次検査の有所見内訳は延べ数、指導区分の()内の数値は病院紹介者数で内数

※二次検査(再検結果)の()内の数値は病院紹介者数で内数

④聴力検査

コロナ禍での健診実施のため、2020年度・2021年度ともは検査項目から省略した。

⑤胸部X線検査

2020年度と2021年度の胸部X線検査結果を表21に、最近5年間の肺野有所見率を図12に示した。

胸部X線検査が間接撮影からデジタル撮影に変更になったことが関係するのか、一次検査での肺野有所見率はやや低下傾向にある。

表 21 胸部X線検査結果

年度	対象者数		受検者数 (%)	一次検査						二次検査(病院紹介結果)			
				有所見者	所見内訳		指導区分			受検者数	指導区分		
					肺野	肺野外	異常なし	経過観察	病院紹介		異常なし	経過観察	精密検査
2020	男	3995	2593(65.0)	22	16	6	14	5	3	3	2	0	1
	女	2613	2058(78.8)	8	3	5	7	0	1	1	1	0	0
	計	6608	4651(70.4)	30	19	11	21	5	3	4	3	0	1
2021	男	4011	2842(70.9)	19	14	5	11	7	1	1	1	0	0
	女	2588	2238(86.5)	7	3	4	6	1	0	0	0	0	0
	計	6599	5080(77.0)	26	17	9	17	8	1	1	1	0	0

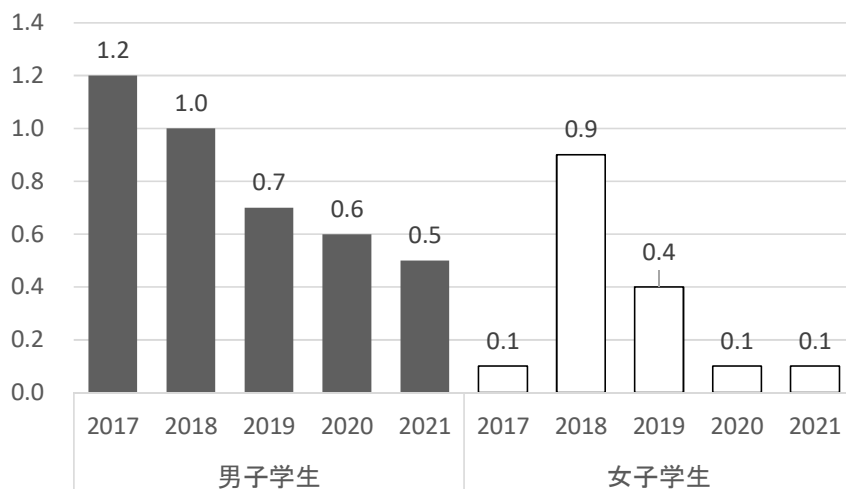


図 12 肺野有所見率(過去5年間)

⑥心電図検査

コロナ禍での健診のため、実施方法を大幅に変更した。

2020年度は、健診終了後に医師が問診票判定により対象者を選別し後日呼び出して実施した。該当者は13名で、うち病院紹介は4名であった。

2021年度は心電図検査基準を設け、健診当日に看護職が該当者を選別し実施した。吉田地区では該当者338名で、うち病院紹介18名となった。一方、常盤・小串地区では健診当日に看護職が同基準に基づき診察対象者を選別後、内科診察で心電図検査対象者を確定し、後日呼び出して実施した。常盤地区、小串地区の該当者はそれぞれ63名、44名で、いずれも病院紹介までには至らなかった。

⑦内科診察・問診(自覚症状及び既往歴等)

2020年度と2021年度の問診票有所見結果を表22に、最近5年間の年度別一次検査有所見率を図13に示した。

コロナ禍での健診のため、2020年度は健診当日の内科診察は省略し、健診終了後に医師が問診票内容から呼び出し対象者を選別し実施した。

2021年度は、健診当日に看護職が振り分け基準や問診結果から対象者を選別し内科診察を実施したため、医師診察対象者、要精査区分該当者いずれも増える結果となった。

表22 内科診察・問診有所見結果

年度	対象者数		受検者数(%)	一次検査(※看護職振分)			二次検査(※医師診察・後日呼出)				
				有所見者(%)	指導区分		受検者数	指導区分			
					異常なし	経過観察		要精査	異常なし	経過観察	要精査
2020	男	3995	2704(67.7)	414(10.4)	384	6	60	59	3	52	4(4)
	女	2613	2101(80.4)	289(11.1)	217	12	60	60	10	47	3(3)
	計	6608	4805(72.7)	703(10.6)	565	18	120	119	13	99	7(7)
2021	男	4011	2845(60.5)	514(18.1)	95	19	400	398	188	193	17(14)
	女	2588	2247(56.1)	542(24.1)	127	35	380	380	149	205	26(20)
	計	6599	5095(77.2)	1056(20.7)	222	54	780	778	337	398	43(34)

※2021年度二次検査受検者数は健診当日の内科診察該当者、指導区分は内科診察結果を表す
 ※二次検査の要精査欄()内の数値は病院紹介者数で内数

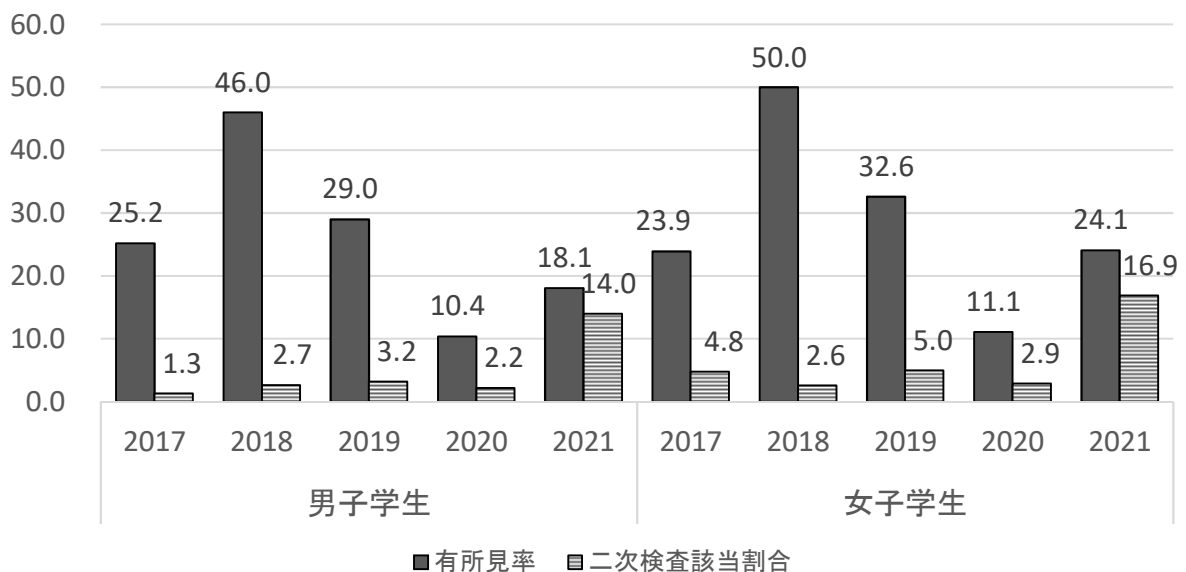


図13 問診一次検査有所見率(過去5年間)

(3) 大学院生健康診断概況

過去10年間の大学院生の健康診断受診率を図14に示した。

大学院生全体の受診率は、7割程度で推移しているが、依然として医学系大学院生の学内健診受診率は低い。医療機関での診療業務が学内健診受診を難しくしているのかもしれない。学外での健診結果提出をさらに徹底したいと考えている。

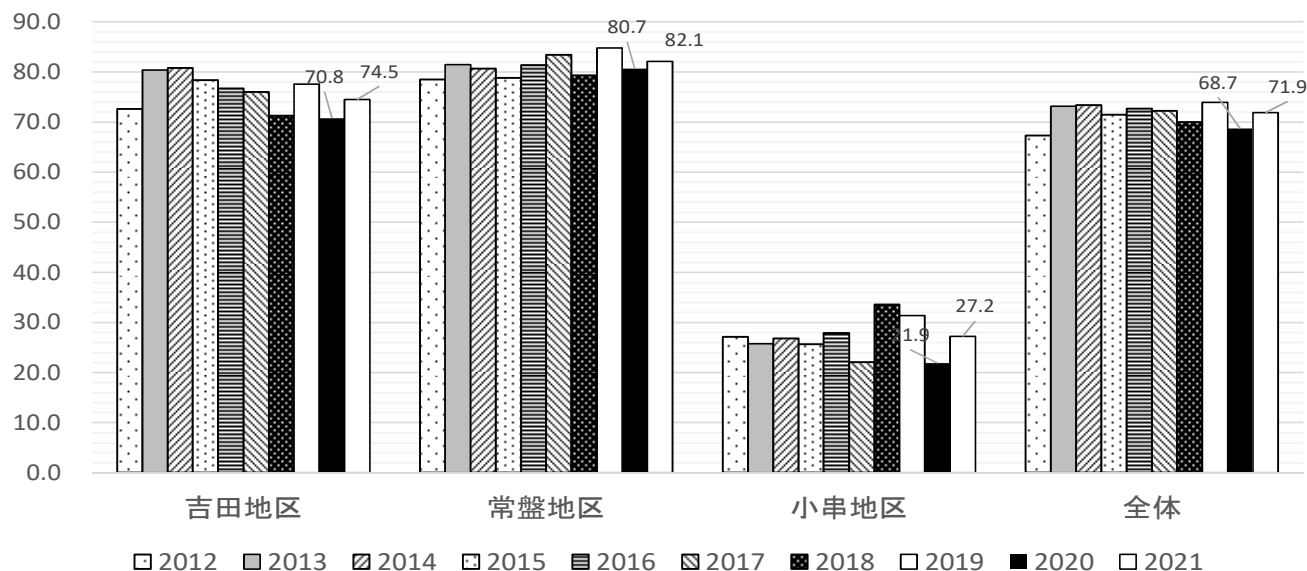


図14 大学院生受診率(過去10年間)

(4) 大学院生健康診断結果

①身長・体重計測

2020年度と2021年度の大学院生のBMI判定結果を表23に示した。

6~7割は適正範囲のBMIであるが、肥満1度・2度に該当する女子学生が若干増えているようである。

表23 BMI判定結果

年度	対象者数		受検者数 (%)	判定結果区分(%)					
				やせ	適正	肥満1度	肥満2度	肥満3度	肥満4度
2020	男	1064	762(71.6)	86(11.3)	547(71.8)	100(13.1)	22(2.9)	7(0.9)	0(0.0)
	女	319	216(67.7)	43(19.9)	145(67.1)	25(11.6)	1(0.5)	1(0.5)	1(0.5)
	計	1383	978(70.7)	129(13.2)	692(70.6)	125(12.8)	23(2.4)	8(0.8)	1(0.1)
2021	男	1077	781(72.5)	92(11.8)	544(69.7)	115(14.7)	23(2.9)	6(0.8)	1(0.1)
	女	343	238(69.4)	49(20.6)	151(63.4)	30(12.6)	6(2.5)	2(0.8)	0(0.0)
	計	1420	1019(71.8)	141(13.8)	695(68.2)	145(14.2)	29(2.8)	8(0.8)	1(0.1)

②血圧測定

2021年度の血圧測定結果を表24に示した。

コロナ禍での健診実施のため、2020年度は省略項目とし、2021年度も常盤地区は指示のあった者のみ実施した。そのため受検者は大幅に減っている。

表24 血圧測定結果

年度	対象者数		受検者数 (%)	一次検査				二次検査(呼出結果)					
				高血圧	境界域	正 常	低血圧	対象 者数	指導区分				
									異常 なし	経過 観察	病院 紹介	未検 査	
2020	男	-											
	女	-											
	計	-											
2021	男	666	360(54.1)	4	45	311	0	33	19	4	0	10	
	女	276	166(60.1)	0	9	155	2	7	4	1	0	2	
	計	942	526(55.8)	4	54	466	2	40	23	5	0	12	

※2021年対象者数は常盤地区の対象外となった者を除いた人数

③尿検査

2020年度と2021年度の尿検査結果を表25に示した。

2020年度から、健診会場で尿採取キットを配布し、後日早朝尿提出の検査方式に変更(随時尿→早朝尿)した関係もあって、一次検査における有所見率は、前回の約9%から3%と大幅に減った。

表25 尿検査結果

年度	対象者数		受検者数	一次検査							二次・三次検査(再検結果)				病院 紹介 件数
				有所見者	有所見内訳			一次結果(指導区分)			受検者数	指導区分			
					蛋白	糖	潜血	異常なし	経過観察	再検紹介		異常なし	経過観察	要精査	
2020	男	1064	670	18	3	6	9	652	11	7(2)	6	3	0	3(1)	3
	女	319	181	7	0	0	7	174	4	3	0				0
	計	1383	851	25	3	6	16	826	15	10(2)	6	3	0	3(1)	3
2021	男	1077	658	14	7	6	3	644	6	8(2)	4	4	0	0	2
	女	343	214	14	2	1	12	200	7	7(1)	4	4	0	0	1
	計	1420	872	28	9	7	15	844	13	15(3)	8	8	0	0	3

※一次検査の有所見内訳は延べ数、指導区分の()内の数値は病院紹介者数で内数

※二次検査(再検結果)の()内の数値は病院紹介者数で内数

④聴力検査

コロナ禍での健診実施のため、2020年度・2021年度ともは検査項目から省略した。

⑤胸部 X 線検査

2020 年度と 2021 年度の胸部 X 線検査結果を表 26 に示した。

一次検査の肺野有所見率は、各年度とも 0.4～0.5%にとどまっていた。また、二次検査の結果、要精査となった者は過去 2 年間で 1 名だけであった。

表 26 胸部 X 線検査結果

年度	対象者数		受検者数 (%)	一次検査						二次検査(病院紹介結果)			
				有所見者	所見内訳		指導区分			受検者数	指導区分		
					肺野	肺野外	異常なし	経過観察	病院紹介		異常なし	経過観察	精密検査
2020	男	1064	758(71.2)	4	2	2	3	0	1	1	0	1	0
	女	319	211(66.1)	2	2	0	1	0	1	1	0	0	1
	計	1383	969(70.0)	6	4	2	4	0	2	2	0	1	1
2021	男	1077	780(72.4)	5	4	1	3	1	1	1	0	0	0
	女	343	236(68.8)	2	1	1	2	0	0	0	0	0	0
	計	1420	1016(71.5)	7	5	2	5	1	1	1	0	0	0

⑥心電図検査

コロナ禍での健診のため、実施方法を大幅に変更した。

2020 年度は、健診終了後に医師が問診票判定により対象者を選別し後日呼び出して実施した。該当者は 1 名のみであった。

2021 年度は心電図検査基準を設け、健診当日に看護職が該当者を選別し実施した。吉田地区では該当者 51 名で、うち病院紹介 4 名となった。一方、常盤・小串地区では健診当日に看護職が同基準に基づき診察対象者を選別後、内科診察で心電図検査対象者を確定し、後日呼び出して実施した。常盤地区、小串地区の該当者はそれぞれ 40 名、0 名で、いずれも病院紹介までには至らなかった。

⑦内科診察・問診(自覚症状及び既往歴等)

2020 年度と 2021 年度の間診票有所見結果を表 27 に示した。

コロナ禍での健診のため、2020 年度は健診当日の内科診察は省略し、健診終了後に医師が問診票内容から呼び出し対象者を選別し実施した。

2021 年度は、健診当日に看護職が基準や問診結果から対象者を選別し内科診察を実施したため、医師診察対象者、要精査区分該当者いずれも増える結果となった。

表 27 内科診察・問診有所見結果

年度	対象者数		受検者数(%)	一次検査(※看護職振分)				二次検査(※医師診察・後日呼出)			
				有所見者 (%)	指導区分			受検者数	指導区分		
					異常なし	経過観察	要精査		異常なし	経過観察	要精査
2020	男	1064	764(71.8)	142(18.6)	128	4	10	10	1	9	0
	女	319	216(67.7)	33(15.3)	29	0	4	4	0	4	0
	計	1383	980(70.9)	175(17.9)	157	4	14	14	1	13	0
2021	男	1077	777(72.1)	188(24.2)	89	3	96	96	50	41	5(5)
	女	343	238(69.4)	65(27.3)	12	8	45	44	10	27	7(5)
	計	1420	1015(71.5)	253(24.9)	101	11	141	140	60	68	12(10)

※2021 年度二次検査受検者数は健診当日の内科診察該当者、指導区分は内科診察結果を表す

※二次検査の要精査欄()内の数値は病院紹介者数で内数

5) 秋季入学生等健康診断

(1) 対象と概要

2012年度より留学生センターからの依頼を受け、10月入学の留学生を対象に11月末～12月上旬に留学生健康診断を実施してきた。2012年度には、山口大学交流規則および外国人留学生規則で定められている健康診断書の提出について再検討がなされ、その結果、身分や在籍期間に関わらず、健康診断書の提出を求めないこと（入学後すみやかに健康診断を受診する方針）が決まった。また、秋季入学生（留学生を除く）についても、次年度当初の健康診断を受診することで対応してきたが、入学後できるだけ早い時期に健康診断を実施することが望まれた。

これらの流れを受け、2012年度からは、これまでの留学生健康診断を「秋季入学生等健康診断」と位置づけ、秋季入学者全員（非正規生を含む）を対象として、入学前後の9月下旬～10月中旬に健康診断を実施することとなった。これは、対象者の受講カリキュラムへの配慮によるものである。

健診日程を表28に、対象者数を表29～30に示す。

表28 秋季入学生等健康診断日程

年度	実施地区	健診日程
2020	吉田地区	9月28日・29日・30日、10月5日・6日
	常盤地区	10月7日
	小串地区	10月7日 ※常盤地区にて受診
2021	吉田地区	9月25日・27日、10月7日
	常盤地区	10月1日
	小串地区	10月1日 ※常盤地区にて受診

表29 2020年度 秋季入学者数

所属地区	正規生	研究生等	合計
吉田地区	30(1)	25(3)	55(4)
常盤地区	27(11)	3(0)	30(11)
小串地区	0	0	0
合計	57(12)	28(3)	85(15)

()内は日本人学生数で内数 対象者85名のうち、留学生が70名、留学生以外が15名であった。

表30 2021年度 秋季入学者数

所属地区	正規生	研究生等	合計
吉田地区	20(0)	18(1)	38(1)
常盤地区	22(7)	10(1)	32(8)
小串地区	4(3)	1(0)	5(3)
合計	46(10)	29(2)	75(12)

()内は日本人学生数で内数 対象者75名のうち、留学生が63名、留学生以外が12名であった。

対象学生には、関係部署の協力を得て受診案内文書を個別に配布することにより、受診勧奨を行っている。特に、留学生においては、奨学金申請に必要な健康診断証明書の発行には健康診断受診が必須であること、外部医療機関での健康診断受診は経済的負担が大きいこと、結核高蔓延国からの留学生も含まれていること等もあり、指導教員からの受診勧奨も併せてお願いしている。

なお、本学で実施する健康診断の全ての項目を満たす、入学年度の4月1日以降の健康状態を証明する文書（健康診断結果の写しでも可）を提出する場合でも、秋季入学生等健康診断受診に代えることができる。健康診断

の検査項目は、春季健康診断項目と同様で「問診票記入」、「尿検査」、「血圧測定」、「視力検査」、「聴力検査」、「身長・体重計測」、「胸部X線検査」、「心電図検査」、「内科診察」である。

(※ただし、2020年・2021年度では、新型コロナウイルス感染症対策として、視力・聴力検査は省略とした。)

(2) 受診状況

以下に、秋季入学生等健康診断の受診状況を示す(表31～32)。

例年と比較し、未受診者が多い結果であるが、新型コロナウイルス感染症流行による入国制限等により、留学生が入学時(健康診断実施時期)に来日できていなかったことが主たる理由である。来日が遅れたケースでは、来学後すみやかに外部医療機関での健康診断受診を案内する流れとなっている。

表31 2020年度 秋季入学生健康診断受診状況

実施地区	対象者数	受診者	春季・職員健診受診	結果提出(外部医療機関受診)	未受診
吉田地区	55(4)	7(3)	2	26	20
常盤地区	30(11)	6(1)	5(5)	4(4)	15
小串地区	0	-	-	-	-
合計	85(15)	13(4)	7(5)	30(4)	35

※表中の()は留学生以外的人数で内数

表32 2021年度 秋季入学生健康診断受診状況

実施地区	対象者数	受診者	春季・職員健診受診	結果提出(外部医療機関受診)	未受診
吉田地区	38(1)	3	2	0	33(1)
常盤地区	32(8)	3(2)	3(1)	3(3)	23(2)
小串地区	5(3)	0	1	0	4(2)
合計	75(12)	6(2)	6(1)	3(3)	60(5)

※表中の()は留学生以外的人数で内数

2. 特別健康診断

保健管理センターでは、定期健康診断以外に必要なに応じて臨時に健康診断を実施している。以下に、特別健康診断の概要と受診状況について示す。

1) スポーツ関係者健康診断

(1) 対象と概要

保健管理センターでは、スポーツ実習や課外活動行事へ参加するために必要な健康診断を実施している。申し込み窓口は、授業の一環として実習・合宿等に参加の場合は学部学務係、課外活動行事(対外試合参加、合宿参加など)の場合は学生支援課であり、そこからの依頼を受けて健康診断を実施している。ただし、安全面への考慮から、「当該年度の定期健康診断を受診していること」が本健診の受診条件である。

検査項目は、①問診票記入(スポーツ行事用)、②尿検査、③血圧検査、④心電図検査、⑤内科診察の5項目を基本項目としており、受検理由によって、検査項目を一部省略することもある。検査終了後、内科診察時にスポーツ関連行事に参加して差し支えない健康状態であるか否かを判定している。検査結果によっては、専門医療機関を紹介し、診断書の提出を求める場合もある。

本健診における健康診断書は、健康診断終了後できるだけ速やかに、保健管理センター所定様式または提出先指定様式にて作成し、それぞれの窓口へ送付している。

(2) 受診状況

2020年度及び2021年度のスポーツ関係者の健康診断実施結果を表33・34に示した。

スポーツ関係者健康診断は、「異常なし」、「要注意」、「中止」で判定する。「要注意」とは、健康診断時の検査結果はわずかに異常を認めるものの、参加を禁ずるほどではなく、当日の体調や大会時の天候に応じて負担を軽減する必要がある者を意味している。

2020年度及び2021年度の受診者数の総計はそれぞれ51名と30名であった。新型コロナウイルス感染症(COVID-19)流行による課外活動の自粛(学長杯駅伝大会も中止)や移動を伴う遠征の制限等のため、例年に比べ受診者数が少なかった。

表 33 スポーツ関係者の健康診断実施結果(2020年度)

実施日	サークル名 団体名	受診者数	有所見者数				異常なし	要注意	中止	受検理由(参加大会、行事名)
			問診・診察	尿	血圧	心電図				
6/22.23.29	教育学部	24	3	-	-	-	21	3	0	水泳実習参加
9/1.2	教育学部	9	-	-	-	-	9	0	0	キャンプ実習参加
10/26.28.11/2	教育学部	18	4	-	-	-	14	4	0	ロードレース実習参加

表 34 スポーツ関係者の健康診断実施結果(2021年度)

実施日	サークル名 団体名	受診者数	有所見者数				異常なし	要注意	中止	受検理由(参加大会、行事名)
			問診・診察	尿	血圧	心電図				
7/28.8/2	教育学部	26	4	-	-	-	22	4	0	キャンプ実習参加
11/2.15.17	空手道部	4	-	-	-	-	4	0	0	空手道選手権大会出場のため

2) 獣医師免許取得のための健康診断

(1) 対象と概要

対象は共同獣医学部獣医学科 6 年生である。対象者の条件として、学生定期健康診断を全項目受診していることと、その年度に卒業見込みであることの 2 つを満たしていなければならない。

12 月下旬頃に共同獣医学部学務係より依頼を受け、例年 1～2 月に健康診断を実施している。検査内容は、心理検査(2014 年度までは MMPI、2015 年度からは SDS)と、その結果に基づいた医師による個別の面接である。

2020 年及び 2021 年度は、新型コロナウイルス感染症対策として、学部を通して事前に質問票を配布・回収し、集計結果を医師が確認のうえ、個別に呼出・面談実施することとした。

(2) 受診状況

2020 年及び 2021 年度の健康診断実施日と受診者数は以下の通りである。

表 35 獣医師免許取得に伴う健康診断概要

年度	受診者数	質問票提出・面談期間
2020	30 名	1/12～15
2021	31 名	1/17～28

3) 肺結核接触者健康診断

(1) 対象と概要

定期健康診断や保健所からの報告で「肺結核」の学生や職員が発生した場合は、保健所の指示に従って必要な対応を行っている。

(2) 受診状況

2020 年及び 2021 年度については、「肺結核」と診断された学生、職員はいなかった。

4) 帰国後健康状況チェック

(1) 対象と概要

山口大学では、1か月(原則28日)間以上海外に滞在した学生を対象に、帰国後1か月間の健康チェックを実施している。

帰国時～帰国後最低2週間は、体調不良の有無を「健康状況チェックリスト」を参考に、各自で健康状態のチェックを行い、該当する症状がある場合には速やかに医療機関への相談・受診を促すものである。なお、帰国後1か月を目処に、「帰国後1か月間の健康状況報告書」を保健管理センターに提出をお願いしている。

(2) 受診状況

2020年度の健康状況報告書の提出者数は42名、2021年度では3名であった。新型コロナウイルス感染症流行による移動制限等も影響し、提出者数者は例年に比べ非常に少ない状況であった。

「該当症状あり」のものは、いずれも0名であった。学部別・渡航先別・渡航目的別での提出状況は以下の通りである。

表 36 2020年度 海外渡航後1か月間の健康状況調査提出者数(学部別)

2020年度 海外渡航後1か月間の健康状況調査提出者数(学部別) ※2021年3月31日分まで集計

月	4月		5月		6月		7月		8月		9月		10月		11月		12月		1月		2月		3月		合計			
	チェックリスト 該当の有無	該当症状なし	あり	該当症状なし	あり	該当症状なし	あり	該当症状なし	あり	該当症状なし	あり	該当症状なし	あり	該当症状なし	あり	該当症状なし	あり	該当症状なし	あり	該当症状なし	あり	該当症状なし	あり	該当症状なし	あり	該当症状なし	あり	
学部 研究科	人文	0	0	0	0	0	0	0	0	0	0	0	0	0	0	0	0	0	0	0	0	0	0	0	0	0	0	0
	教育	0	0	0	0	0	0	0	0	0	0	0	0	0	0	0	0	0	0	0	0	0	0	0	0	0	0	0
	経済	0	0	1	0	0	0	0	0	0	0	0	0	0	0	0	0	0	0	0	0	0	0	0	0	0	1	0
	理	1	0	0	0	0	0	0	0	0	0	0	0	0	0	0	0	0	0	0	0	0	0	0	0	0	1	0
	医	0	0	0	0	0	0	0	0	0	0	0	0	0	0	0	0	0	0	0	0	0	0	0	0	0	0	0
	工	0	0	0	0	0	0	0	0	0	0	0	0	0	0	0	0	0	0	0	0	0	0	0	0	0	0	0
	農	2	0	0	0	0	0	0	0	0	0	0	0	0	0	0	0	0	0	0	0	0	0	0	1	0	3	0
	共同獣医	0	0	0	0	0	0	0	0	0	0	0	0	0	0	0	0	0	0	0	0	0	0	0	0	0	0	0
	国際総合	0	0	34	0	2	0	0	0	0	0	0	0	0	0	0	0	0	0	0	0	0	0	0	0	0	36	0
	大学院	人文科学	0	0	0	0	0	0	0	0	0	0	0	0	0	0	0	0	0	0	0	0	0	0	0	0	0	0
教育学		0	0	0	0	0	0	0	0	0	0	0	0	0	0	0	0	0	0	0	0	0	0	0	0	0	0	0
経済学		0	0	0	0	0	0	0	0	0	0	0	0	0	0	0	0	0	0	0	0	0	0	0	0	0	0	0
東アジア		0	0	0	0	0	0	0	0	0	0	0	0	0	0	0	0	0	0	0	0	0	0	0	0	0	0	0
理工学		0	0	0	0	0	0	0	0	0	0	0	0	0	0	0	0	0	0	0	0	0	0	0	0	0	0	0
医学系		0	0	0	0	0	0	0	0	0	0	0	0	0	0	0	0	0	0	0	0	0	0	0	0	0	0	0
創成科学		1	0	0	0	0	0	0	0	0	0	0	0	0	0	0	0	0	0	0	0	0	0	0	0	0	1	0
技術経営		0	0	0	0	0	0	0	0	0	0	0	0	0	0	0	0	0	0	0	0	0	0	0	0	0	0	0
連合獣医		0	0	0	0	0	0	0	0	0	0	0	0	0	0	0	0	0	0	0	0	0	0	0	0	0	0	0
連合農学		0	0	0	0	0	0	0	0	0	0	0	0	0	0	0	0	0	0	0	0	0	0	0	0	0	0	0
職員	0	0	0	0	0	0	0	0	0	0	0	0	0	0	0	0	0	0	0	0	0	0	0	0	0	0	0	
合計	4	0	35	0	2	0	0	0	0	0	0	0	0	0	0	0	0	0	0	0	0	0	0	1	0	42	0	

表 37 2020 年度 海外渡航後 1 か月間の健康状況調査提出者数（渡航先別）

2020年度 海外渡航後1か月間の健康状況調査提出者数(渡航先別) ※2021年3月31日分まで集計

月	4月		5月		6月		7月		8月		9月		10月		11月		12月		1月		2月		3月		合計				
	該当症状なし	あり	該当症状なし	あり	該当症状なし	あり	該当症状なし	あり	該当症状なし	あり	該当症状なし	あり	該当症状なし	あり	該当症状なし	あり	該当症状なし	あり	該当症状なし	あり	該当症状なし	あり	該当症状なし	あり	該当症状なし	あり	該当症状なし	あり	
渡航先																													
アジア	3	0	21	0	0	0	0	0	0	0	0	0	0	0	0	0	0	0	0	0	0	0	0	0	0	0	0	24	0
・中国	0	0	2	0	0	0	0	0	0	0	0	0	0	0	0	0	0	0	0	0	0	0	0	0	0	0	0	2	0
・韓国	0	0	1	0	0	0	0	0	0	0	0	0	0	0	0	0	0	0	0	0	0	0	0	0	0	0	0	1	0
・台湾	1	0	12	0	0	0	0	0	0	0	0	0	0	0	0	0	0	0	0	0	0	0	0	0	0	0	0	13	0
・タイ	1	0	3	0	0	0	0	0	0	0	0	0	0	0	0	0	0	0	0	0	0	0	0	0	0	0	0	4	0
・ベトナム	0	0	0	0	0	0	0	0	0	0	0	0	0	0	0	0	0	0	0	0	0	0	0	0	0	0	0	0	0
・フィリピン	1	0	3	0	0	0	0	0	0	0	0	0	0	0	0	0	0	0	0	0	0	0	0	0	0	0	4	0	
・インドネシア	0	0	0	0	0	0	0	0	0	0	0	0	0	0	0	0	0	0	0	0	0	0	0	0	0	0	0	0	0
・シンガポール	0	0	0	0	0	0	0	0	0	0	0	0	0	0	0	0	0	0	0	0	0	0	0	0	0	0	0	0	0
・マレーシア	0	0	0	0	0	0	0	0	0	0	0	0	0	0	0	0	0	0	0	0	0	0	0	0	0	0	0	0	0
・スリランカ	0	0	0	0	0	0	0	0	0	0	0	0	0	0	0	0	0	0	0	0	0	0	0	0	0	0	0	0	0
アフリカ	0	0	0	0	0	0	0	0	0	0	0	0	0	0	0	0	0	0	0	0	0	0	0	0	0	0	0	0	0
・ウガンダ共和国	0	0	0	0	0	0	0	0	0	0	0	0	0	0	0	0	0	0	0	0	0	0	0	0	0	0	0	0	0
ヨーロッパ	1	0	7	0	1	0	0	0	0	0	0	0	0	0	0	0	0	0	0	0	0	0	0	0	0	0	0	9	0
・フランス	0	0	0	0	0	0	0	0	0	0	0	0	0	0	0	0	0	0	0	0	0	0	0	0	0	0	0	0	0
・イギリス	0	0	0	0	0	0	0	0	0	0	0	0	0	0	0	0	0	0	0	0	0	0	0	0	0	0	0	0	0
・ドイツ	0	0	3	0	0	0	0	0	0	0	0	0	0	0	0	0	0	0	0	0	0	0	0	0	0	0	3	0	
・スイス	1	0	1	0	0	0	0	0	0	0	0	0	0	0	0	0	0	0	0	0	0	0	0	0	0	0	2	0	
・スペイン	0	0	1	0	0	0	0	0	0	0	0	0	0	0	0	0	0	0	0	0	0	0	0	0	0	0	1	0	
・ハンガリー	0	0	1	0	1	0	0	0	0	0	0	0	0	0	0	0	0	0	0	0	0	0	0	0	0	0	2	0	
・リトアニア	0	0	1	0	0	0	0	0	0	0	0	0	0	0	0	0	0	0	0	0	0	0	0	0	0	0	1	0	
・ラトビア	0	0	0	0	0	0	0	0	0	0	0	0	0	0	0	0	0	0	0	0	0	0	0	0	0	0	0	0	0
北アメリカ	0	0	7	0	0	0	0	0	0	0	0	0	0	0	0	0	0	0	0	0	0	0	0	0	0	0	7	0	
・アメリカ合衆国	0	0	7	0	0	0	0	0	0	0	0	0	0	0	0	0	0	0	0	0	0	0	0	0	0	0	7	0	
・カナダ	0	0	0	0	0	0	0	0	0	0	0	0	0	0	0	0	0	0	0	0	0	0	0	0	0	0	0	0	0
南アメリカ	0	0	0	0	0	0	0	0	0	0	0	0	0	0	0	0	0	0	0	0	0	0	0	0	0	0	0	0	0
オセアニア	0	0	0	0	1	0	0	0	0	0	0	0	0	0	0	0	0	0	0	0	0	0	0	0	1	0	2	0	
・オーストラリア	0	0	0	0	1	0	0	0	0	0	0	0	0	0	0	0	0	0	0	0	0	0	0	0	1	0	2	0	
・ニュージーランド	0	0	0	0	0	0	0	0	0	0	0	0	0	0	0	0	0	0	0	0	0	0	0	0	0	0	0	0	0
合計	4	0	35	0	2	0	0	0	0	0	0	0	0	0	0	0	0	0	0	0	0	0	0	1	0	42	0	42	0

表 38 2020 年度 海外渡航後 1 か月間の健康状況調査提出者数（渡航目的別）

2020年度 海外渡航後1か月間の健康状況調査提出者数(渡航目的別) ※2021年3月31日分まで集計

月	4月		5月		6月		7月		8月		9月		10月		11月		12月		1月		2月		3月		合計					
	該当症状なし	あり	該当症状なし	あり	該当症状なし	あり	該当症状なし	あり	該当症状なし	あり	該当症状なし	あり	該当症状なし	あり	該当症状なし	あり	該当症状なし	あり	該当症状なし	あり	該当症状なし	あり	該当症状なし	あり	該当症状なし	あり	該当症状なし	あり		
渡航目的																														
留学	3	0	33	0	2	0	0	0	0	0	0	0	0	0	0	0	0	0	0	0	0	0	0	1	0	39	0	39	0	
研修	0	0	2	0	0	0	0	0	0	0	0	0	0	0	0	0	0	0	0	0	0	0	0	0	0	0	2	0	2	0
個人旅行	1	0	0	0	0	0	0	0	0	0	0	0	0	0	0	0	0	0	0	0	0	0	0	0	0	0	1	0	1	0
一時帰国	0	0	0	0	0	0	0	0	0	0	0	0	0	0	0	0	0	0	0	0	0	0	0	0	0	0	0	0	0	
その他	0	0	0	0	0	0	0	0	0	0	0	0	0	0	0	0	0	0	0	0	0	0	0	0	0	0	0	0	0	
合計	4	0	35	0	2	0	0	0	0	0	0	0	0	0	0	0	0	0	0	0	0	0	1	0	42	0	42	0	42	0

表 39 2021 年度 海外渡航後 1 か月間の健康状況調査提出者数 (学部別)

令和3年度 海外渡航後1か月間の健康状況調査提出者数(学部別) ※令和3年12月31日分まで集計

月		4月		5月		6月		7月		8月		9月		10月		11月		12月		1月		2月		3月		合計		
学部 研究科	チェックリスト 該当の有無	該当 症状なし		該当 症状なし		該当 症状なし		該当 症状なし		該当 症状なし		該当 症状なし		該当 症状なし		該当 症状なし		該当 症状なし		該当 症状なし		該当 症状なし		該当 症状なし		該当 症状なし		
		あり	なし	あり	なし	あり	なし	あり	なし	あり	なし	あり	なし	あり	なし	あり	なし	あり	なし	あり	なし	あり	なし	あり	なし	あり	なし	あり
学部	人文	0	0	0	0	0	0	0	0	0	0	0	0	0	0	0	0	0	0	0	0	0	0	0	0	0	0	0
	教育	0	0	0	0	0	0	0	0	0	0	0	0	0	0	0	0	0	0	0	0	0	0	0	0	0	0	0
	経済	0	0	1	0	0	0	0	0	0	0	0	0	1	0	0	0	1	0	0	0	0	0	0	0	0	3	0
	理	0	0	0	0	0	0	0	0	0	0	0	0	0	0	0	0	0	0	0	0	0	0	0	0	0	0	0
	医	0	0	0	0	0	0	0	0	0	0	0	0	0	0	0	0	0	0	0	0	0	0	0	0	0	0	0
	工	0	0	0	0	0	0	0	0	0	0	0	0	0	0	0	0	0	0	0	0	0	0	0	0	0	0	0
	農	0	0	0	0	0	0	0	0	0	0	0	0	0	0	0	0	0	0	0	0	0	0	0	0	0	0	0
	共同獣医	0	0	0	0	0	0	0	0	0	0	0	0	0	0	0	0	0	0	0	0	0	0	0	0	0	0	0
	国際総合	0	0	0	0	0	0	0	0	0	0	0	0	0	0	0	0	0	0	0	0	0	0	0	0	0	0	0
	大学院	人文科学	0	0	0	0	0	0	0	0	0	0	0	0	0	0	0	0	0	0	0	0	0	0	0	0	0	0
教育学		0	0	0	0	0	0	0	0	0	0	0	0	0	0	0	0	0	0	0	0	0	0	0	0	0	0	0
経済学		0	0	0	0	0	0	0	0	0	0	0	0	0	0	0	0	0	0	0	0	0	0	0	0	0	0	0
東アジア		0	0	0	0	0	0	0	0	0	0	0	0	0	0	0	0	0	0	0	0	0	0	0	0	0	0	0
理工学		0	0	0	0	0	0	0	0	0	0	0	0	0	0	0	0	0	0	0	0	0	0	0	0	0	0	0
医学系		0	0	0	0	0	0	0	0	0	0	0	0	0	0	0	0	0	0	0	0	0	0	0	0	0	0	0
創成科学		0	0	0	0	0	0	0	0	0	0	0	0	0	0	0	0	0	0	0	0	0	0	0	0	0	0	0
技術経営		0	0	0	0	0	0	0	0	0	0	0	0	0	0	0	0	0	0	0	0	0	0	0	0	0	0	0
連合獣医		0	0	0	0	0	0	0	0	0	0	0	0	0	0	0	0	0	0	0	0	0	0	0	0	0	0	0
連合農学		0	0	0	0	0	0	0	0	0	0	0	0	0	0	0	0	0	0	0	0	0	0	0	0	0	0	0
職員	0	0	0	0	0	0	0	0	0	0	0	0	0	0	0	0	0	0	0	0	0	0	0	0	0	0	0	
合計	0	0	1	0	0	0	0	0	0	0	0	1	0	0	0	1	0	0	0	0	0	0	0	0	0	3	0	

表 40 2021 年度 海外渡航後 1 か月間の健康状況調査提出者数 (渡航先別)

令和3年度 海外渡航後1か月間の健康状況調査提出者数(渡航先別) ※令和3年12月31日分まで集計

月		4月		5月		6月		7月		8月		9月		10月		11月		12月		1月		2月		3月		合計		
渡航先	チェックリスト 該当の有無	該当 症状なし		該当 症状なし		該当 症状なし		該当 症状なし		該当 症状なし		該当 症状なし		該当 症状なし		該当 症状なし		該当 症状なし		該当 症状なし		該当 症状なし		該当 症状なし		該当 症状なし		
		あり	なし	あり	なし	あり	なし	あり	なし	あり	なし	あり	なし	あり	なし	あり	なし	あり	なし	あり	なし	あり	なし	あり	なし	あり	なし	あり
アジア		0	0	1	0	0	0	0	0	0	0	0	1	0	0	0	1	0									3	0
・中国		0	0	0	0	0	0	0	0	0	0	0	1	0	0	0	0	0									1	0
・韓国		0	0	1	0	0	0	0	0	0	0	0	0	0	0	0	0	0									1	0
・台湾		0	0	0	0	0	0	0	0	0	0	0	0	0	0	0	0	0								0	0	
・タイ		0	0	0	0	0	0	0	0	0	0	0	0	0	0	0	0	0								0	0	
・ベトナム		0	0	0	0	0	0	0	0	0	0	0	0	0	0	0	0	0								0	0	
・フィリピン		0	0	0	0	0	0	0	0	0	0	0	0	0	0	0	0	0								0	0	
・インドネシア		0	0	0	0	0	0	0	0	0	0	0	0	0	0	0	0	0								0	0	
・シンガポール		0	0	0	0	0	0	0	0	0	0	0	0	0	0	0	0	0								0	0	
・マレーシア		0	0	0	0	0	0	0	0	0	0	0	0	0	0	0	0	1								1	0	
・スリランカ		0	0	0	0	0	0	0	0	0	0	0	0	0	0	0	0	0								0	0	
アフリカ		0	0	0	0	0	0	0	0	0	0	0	0	0	0	0	0	0									0	0
・ウガンダ共和国		0	0	0	0	0	0	0	0	0	0	0	0	0	0	0	0	0									0	0
ヨーロッパ		0	0	0	0	0	0	0	0	0	0	0	0	0	0	0	0	0									0	0
・フランス		0	0	0	0	0	0	0	0	0	0	0	0	0	0	0	0	0									0	0
・イギリス		0	0	0	0	0	0	0	0	0	0	0	0	0	0	0	0	0									0	0
・ドイツ		0	0	0	0	0	0	0	0	0	0	0	0	0	0	0	0	0									0	0
・スイス		0	0	0	0	0	0	0	0	0	0	0	0	0	0	0	0	0									0	0
・スペイン		0	0	0	0	0	0	0	0	0	0	0	0	0	0	0	0	0									0	0
・ハンガリー		0	0	0	0	0	0	0	0	0	0	0	0	0	0	0	0	0									0	0
・リトアニア		0	0	0	0	0	0	0	0	0	0	0	0	0	0	0	0	0									0	0
・ラトビア		0	0	0	0	0	0	0	0	0	0	0	0	0	0	0	0	0									0	0
北アメリカ		0	0	0	0	0	0	0	0	0	0	0	0	0	0	0	0	0									0	0
・アメリカ合衆国		0	0	0	0	0	0	0	0	0	0	0	0	0	0	0	0	0									0	0
・カナダ		0	0	0	0	0	0	0	0	0	0	0	0	0	0	0	0	0									0	0
南アメリカ		0	0	0	0	0	0	0	0	0	0	0	0	0	0	0	0	0									0	0
オセアニア		0	0	0	0	0	0	0	0	0	0	0	0	0	0	0	0	0									0	0
・オーストラリア		0	0	0	0	0	0	0	0	0	0	0	0	0	0	0	0	0									0	0
・ニュージーランド		0	0	0	0	0	0	0	0	0	0	0	0	0	0	0	0	0									0	0
合計		0	0	1	0	0	0	0	0	0	0	1	0	0	0	1	0										3	0

表 41 2021 年度 海外渡航後 1 か月間の健康状況調査提出者数（渡航目的別）

令和3年度 海外渡航後1か月間の健康状況調査提出者数(渡航目的別)

※令和3年12月31日分まで集計

月 渡航目的	4月		5月		6月		7月		8月		9月		10月		11月		12月		1月		2月		3月		合計			
	該当 症状 なし	あり	該当 症状 なし	あり	該当 症状 なし	あり	該当 症状 なし	あり	該当 症状 なし	あり	該当 症状 なし	あり	該当 症状 なし	あり	該当 症状 なし	あり	該当 症状 なし	あり	該当 症状 なし	あり	該当 症状 なし	あり	該当 症状 なし	あり	該当 症状 なし	あり	合計	合計
留学	0	0	0	0	0	0	0	0	0	0	0	0	0	0	0	0	0	0	0	0	0	0	0	0	0	0	0	0
研修	0	0	0	0	0	0	0	0	0	0	0	0	0	0	0	0	0	0	0	0	0	0	0	0	0	0	0	0
個人旅行	0	0	0	0	0	0	0	0	0	0	0	0	0	0	0	0	0	0	0	0	0	0	0	0	0	0	0	0
一時帰国	0	0	1	0	0	0	0	0	0	0	0	0	1	0	0	0	1	0	0	0	0	0	0	0	0	0	3	0
その他	0	0	0	0	0	0	0	0	0	0	0	0	0	0	0	0	0	0	0	0	0	0	0	0	0	0	0	0
合計	0	0	0	0	0	0	0	0	0	0	0	0	0	0	0	0	0	0	0	0	0	0	0	0	0	3	0	
	0		1		0		0		0		0		1		0		1									3		