

# 山口県の金属鉱山目録

2021

北風 嵐・小松隆一

山口大学工学部学術資料展示館

## まえがき

本目録は令和 3 年 4 月 28 日（木）～6 月 20 日（日）に県立博物館で開催される『宝山の一角 山大コレクション in 山口大学学術資産継承事業成果展』に山口大学工学部学術資料展示館から出展する『山口県産鉱石』に関連する資料としてまとめた冊子です。

本目録には金属鉱床に関する概略的説明、鉱山目録および鉱山・坑内・鉱石の写真を掲載しています。目録中の番号は展示パネルの鉱山番号を表しております。また同時に鉱山名（鉱産地名）、所在地、鉱床のタイプ、鉱山の採掘対象金属種および現在まで報告されている主要な鉱石鉱物が記載されています。

本目録作成に関しては下記の方々（敬称略）に貴重なご意見を頂きました。

池田善文（元長登銅山文化交流館館長、現美祢市文化財保護課資料整理室）

原田進造（元萩博物館学芸員）

古田幸広（萩東中学校教諭）

森本文規（幕末長州科学技術研究会会員）

また、熊野鉱山の写真は

吉田 満（須佐歴史民俗資料館館長）

に提供して頂きました。

記して上記の方々に感謝致します。

## 鉱床の分類

天然の銅、鉄、鉛等の有用元素の濃集した岩石を鉱石といい、鉱石中で有用な元素を含む鉱物を鉱石鉱物、含まない鉱物を脈石鉱物と言います。この鉱石を採掘している所を鉱山と言っています。鉱山から産出金属種により、しばしば鉱山の代わりに地名+銅山、銀山あるいは金山とも命名されていますが、本目録では全て鉱山としています。

鉱床の分類は関連した地質現象や鉱石鉱物の濃集過程や機構を考慮して行なわれ、その成因に基づいて火成鉱床、堆積鉱床、変成鉱床に大別されております。火成鉱床は正マグマ鉱床、ペグマタイト鉱床、熱水性鉱床などに、堆積鉱床は風化残留鉱床、砂鉱床、沈殿鉱床、有機堆積鉱床に、変成鉱床は広域変成鉱床に分類されています。さらに熱水性鉱床は鉱床の産状から、スカルン鉱床、斑岩銅鉱床、鉱脈鉱床、ミシシッピーバレー型鉱床、キースラーガー鉱床、海底噴気熱水鉱床などに分類されます。

山口県の金属鉱床は主としてスカルン鉱床、鉱脈鉱床、堆積鉱床に分類される鉱床が開発されてきましたが、全て閉山しております。金属鉱床以外にも宇部、山陽小野田、美祢市に分布する石炭鉱床、美祢市の石灰石鉱山及び山口市徳地や阿武町の蠟石鉱床などがありますが、本目録は金属鉱床を主体とするため省略しています。

### スカルン鉱床（接触交代鉱床）

炭酸塩岩（石灰岩、苦灰岩など）が熱水から供給された珪酸、アルミナ、鉄などの成分と反応し、その結果生じたカルシウム質珪酸塩鉱物の集合体をスカルンと呼びます。主なスカルン鉱物として珪灰石、ザクロ石、単斜輝石、緑簾(れん)石などがあります。

マグマから花崗岩ができる場合、その末期に生じる高温高圧のマグマ水（鉱化流体）は水分、塩素、弗素、硫黄（硫化水素）、炭酸ガスなどの揮発成分や珪酸、アルカリ、アルミナを含み、錫、タングステン、モリブデン、銅、鉄、鉛、亜鉛など、もともとマグマ中に

あった多くの有用金属を溶かし込んでいると推定されます。この鉱化流体が石灰岩などの炭酸塩岩と反応し、珪灰石、ザクロ石、透輝石、灰鉄輝石などの集合であるスカルンに変化し、このスカルン中には錫石、灰重石、輝水鉛鉱、磁鉄鉱、赤鉄鉱、黄銅鉱、閃亜鉛鉱、方鉛鉱、磁硫鉄鉱、黄鉄鉱などの金属鉱物が伴われることが多く、金属鉱床となります。鉱床生成後に、鉱石の一部は地下水の影響で分解し、二次的な銅鉱物（孔雀石、藍銅鉱など）に変化します。

山口県的美祢市美東町や山口市蔵目喜などに分布する古生代の石灰岩と密接に伴う鉱床はスカルン鉱床で、比較的規模も大きく、長登鉱山や桜郷（蔵目喜）鉱山は奈良時代から採掘されてきた日本を代表する銅鉱山です。一方、岩国市北部の中生代の付加体中の石灰岩層を交代するスカルン鉱中には高品位のタングステン鉱物（灰重石）を産し、日本の代表的なタングステン鉱山でした。このように美東町を中心する銅鉱床と岩国市北部に分布するタングステン鉱床とは産出主要金属が異なっている。これは関係火成岩の相違を反映している可能性が高い。

## 鉱脈鉱床

高温で生じた熱水（金属などを含む鉱化溶液）はその高い蒸気圧によって地表へ向って通路の岩石と反応しながら上昇します。その途中で、鉱液の温度、圧力、酸素、硫黄、炭酸ガスなどの分圧、水素イオン活動度(pH)などが変化し、様々な鉱物が晶出します。とくに岩石中にクラック等の熱水の通路があれば、急激な化学変化や、温度、圧力（分圧を含めて）の低下が起り、鉱物が急速に沈殿します。このような現象で多くの鉱物が晶出し、やがてクラックが満たされ鉱床が生成します。この鉱床には金、銀、銅、鉛、亜鉛、錫、タングステン、モリブデン、鉄、ニッケル、コバルト、ビスマス、アンチモン、水銀などの有用金属鉱物が多く含まれ、世界的に重要な資源になっています。これは熱水作用によ

る金属の濃集であり、このようにして生じた鉱床を裂罅充填鉱床あるいは単に鉱脈鉱床と言います。

鉱脈型鉱床は、その生成温度によって、深熱水成鉱脈(450~300℃)、中熱水成鉱脈(350~200℃)、浅熱水成鉱脈(250~100℃)に区別され、錫、タングステン、モリブデンの鉱石は深い割れ目を充填した深~中熱水成鉱脈に、一方アンチモンの鉱石などは浅熱水成鉱脈に生じます。浅熱水成鉱脈には金や銀を多く含みます。中~深熱水成鉱脈は比較的粗粒の鉱物が隙間なく充填しているが、浅熱水成鉱脈は細粒の鉱物から構成され、累被縞状構造を呈し、鉱脈内に空隙(晶洞)を伴うことが多い。このような特徴から両者は比較的容易に区別される。鳳翻花崗岩質複合岩体中あるいはその周辺に分布する鉱床は深熱水成鉱脈鉱床で

## 堆積鉱床

岩石が風化し、水で運ばれ、次第に小さな粒子からなる堆積物に変化する。この堆積物中に化学的に安定で、比重の大きい粒子が含まれていれば、運搬される過程で次第に濃集し、鉱床を形成する。これを砂鉱床という。その主なものは金、白金などの元素鉱物や、磁鉄鉱、チタン鉄鉱、クロム鉄鉱、錫石などの酸化鉱物があり、一般に濃集した鉱物の種類や量によって、砂金鉱床とか砂鉄鉱床と呼ばれています。

砂鉱床は、その集中する場所によって区別され、それらの源となる岩石や鉱床の露出している山の表土に集るものを高地砂鉱床、普通の河床のものを河床砂鉱床、海浜のものを海浜砂鉱床と呼んでいます。

山口県北部の山砂鉄は原地砂鉱床であり、海岸にある砂鉄は海浜砂鉱床です。岩国市北部に分布する層状マンガン鉱床は中生代の海底火山作用に関連して海底に堆積した炭酸マンガン層がその後の変成作用により、一部がバラ輝石やテフロ石などに変化したものと

推定されている。しかし、山口県内の層状マンガン鉱床は小規模であり、今回の目録では記載だけになっています。

参考資料：山口大学工学部学術資料展示館ホームページ

([www.msoc.eng.yamaguchi-u.ac.jp](http://www.msoc.eng.yamaguchi-u.ac.jp))

### 主要参考文献

美祢市長登銅山文化交流館（2010）長登銅山文化交流館—展示目録、美祢市長登銅山文化交流館、第一写真工業

西村裕次郎、今岡照喜、金折裕司、亀谷 敦（2012）山口県地質図 第3版（15万分の1）および同説明書、山口地学会。

渋谷五郎（1991）山口県鉱物誌—山口県産鉱物の研究、山口県鉱物刊行会、コロニー出版。

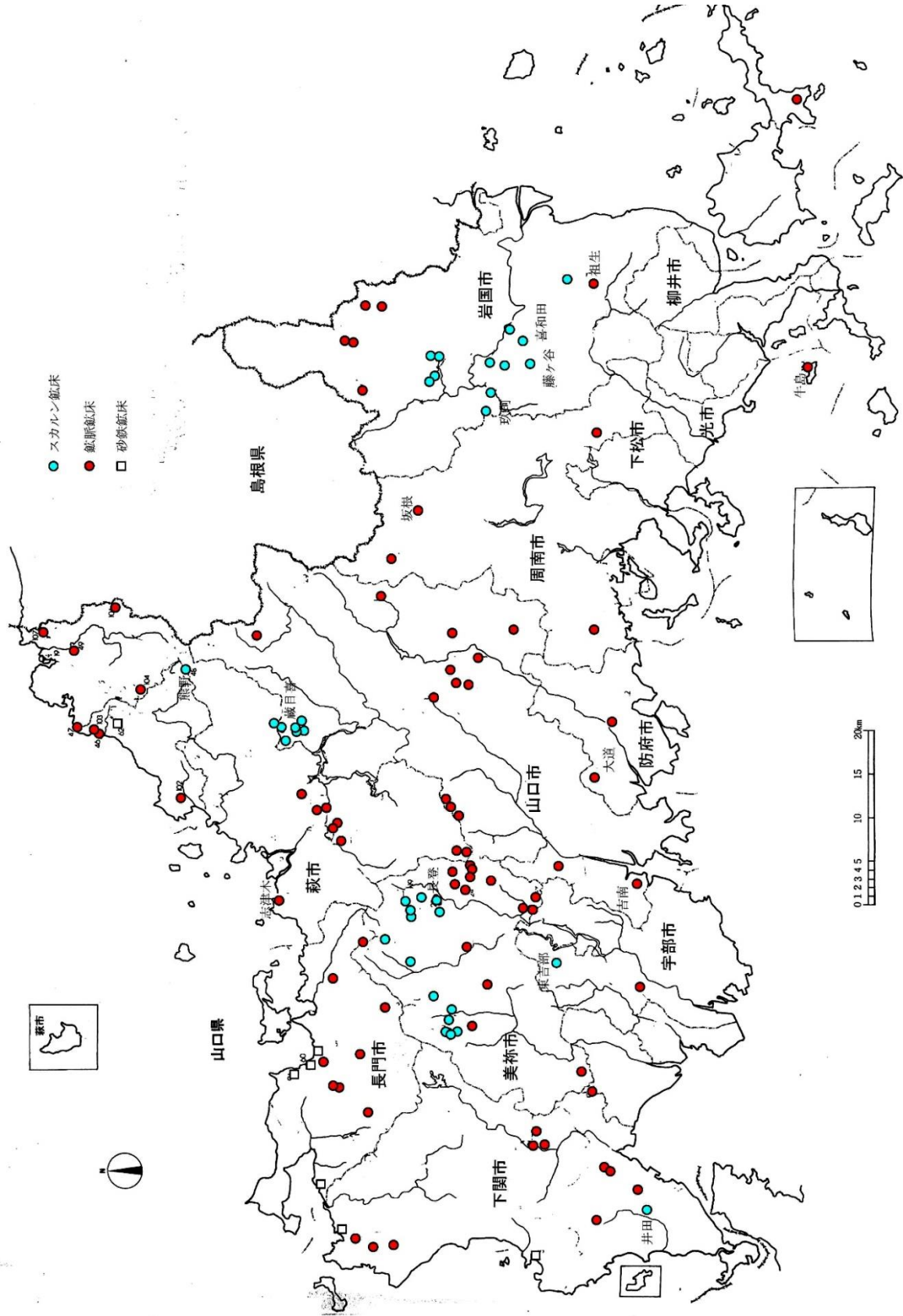
東京地学協会（1955）日本鉱産誌 B I-a 主として金属原料となる鉱石—金・銀その他、工業技術院地質調査所。

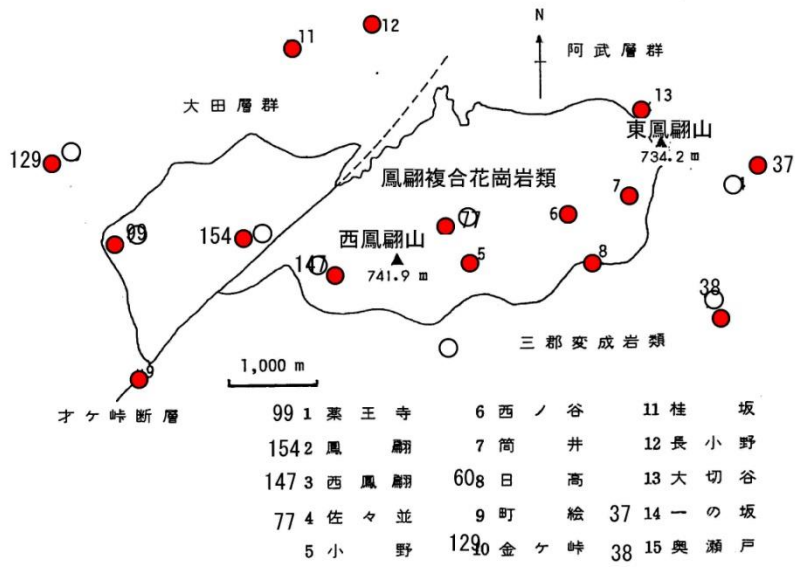
東京地学協会（1956）日本鉱産誌 B I-b 主として金属原料となる鉱石—銅・鉛・亜鉛—、工業技術院地質調査所。

山口県教育委員会（1982）山口県埋蔵文化財調査報告書第67集 生産遺跡分布調査報告書 採鉱・冶金、山口県埋蔵文化財調査報告書、167号。

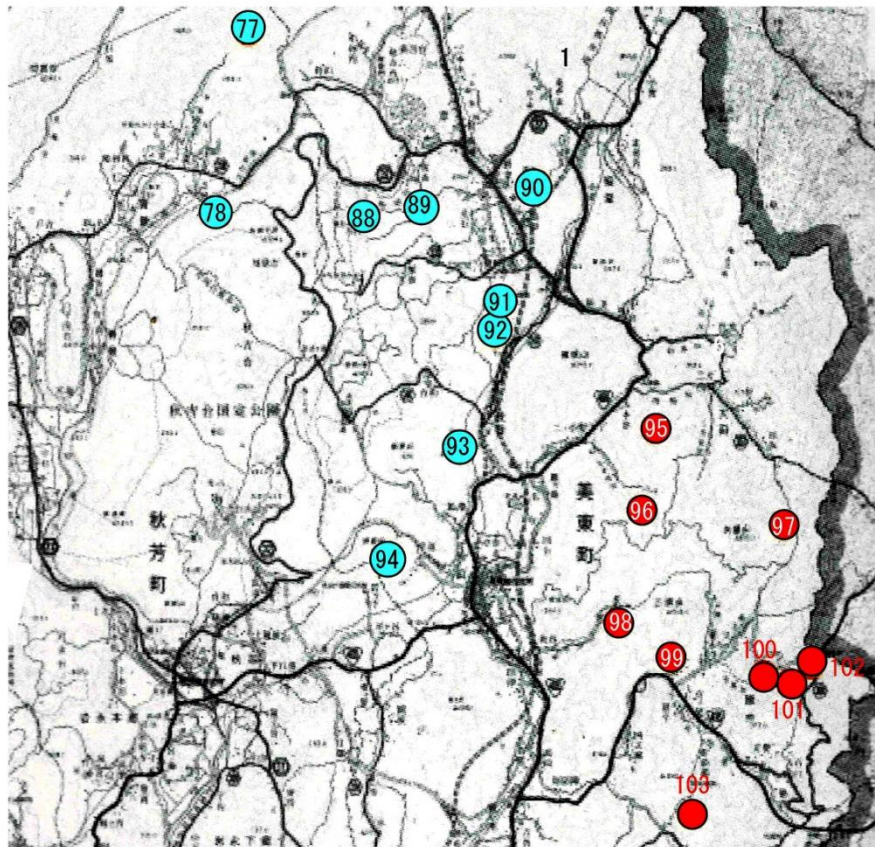
山口県教育委員会（1991）山口県遺跡地図—第1次改訂版—、山口県教育委員会。

山口県商工部（1951）山口県地下資源資料—山口県地下資源レポート、山口県。





鳳翔山周辺の鉱山分布(渋谷; 1991を加筆修正)



- |    |     |    |     |     |    |     |     |     |       |     |     |
|----|-----|----|-----|-----|----|-----|-----|-----|-------|-----|-----|
| 77 | 大谷  | 78 | 青景  | 88  | 小川 | 89  | 横野山 | 90  | 赤小野   | 91  | 赤絵堂 |
| 92 | 喜多平 | 93 | 長登  | 94  | 大田 | 95  | 古観音 | 96  | 一ノ淵   | 97  | 坂祢  |
| 98 | 金ヶ峠 | 99 | 葉王寺 | 100 | 鳳翔 | 101 | 明舗  | 102 | 方便・石仏 | 103 | 金山  |

長登鉱山付近の金属鉱床分布(長登銅山文化交流館; 2010を修正)

番号	鉱山名 (産地)	所在地	鉱床タイプ	鉱種	主要鉱石鉱物
9	赤瀬	岩国市本郷町波野赤瀬	スカルン鉱床	銅	黄銅鉱、硫砒鉄鉱、黄鉄鉱、磁硫鉄鉱
14	赤谷	岩国市天尾赤谷	中熱水鉱脈鉱床	銅、鉛、タングステン	
4	秋掛	岩国市美和町北中山	深熱水鉱脈鉱床	銅	黄銅鉱
	荒瀬谷	岩国市行波荒瀬谷	層状マンガン鉱床	マンガン	二酸化マンガン、菱マンガン鉱
11	生高	岩国市美川町根笠	スカルン鉱床	タングステン、錫	灰重石、磁硫鉄鉱、黄銅鉱
	猪谷	岩国市玖珂町川越	層状マンガン鉱床	マンガン	二酸化マンガン
	牛岩	岩国市玖珂町川越	層状マンガン鉱床	マンガン	ばら輝石
19	押ヶ谷	岩国市本郷町波野	スカルン鉱床	銅、鉛、亜鉛、タングステン	黄銅鉱、閃亜鉛鉱、方鉛鉱、硫砒鉄鉱、鉄、マンガン重石、
20	釜ヶ原	岩国市美和町秋掛釜ヶ原	中熱水鉱脈鉱床	銅	黄銅鉱、硫砒鉄鉱、螢石
7	河山	岩国市美川町小川	スカルン鉱床	金、銀、銅、硫化鉄、鉛、亜鉛	磁硫鉄鉱、黄銅鉱、閃亜鉛鉱、方鉛鉱、黄鉄鉱
	吉香	岩国市吉香	層状マンガン鉱床	マンガン	二酸化マンガン、菱マンガン鉱
	清代	岩国市周東町三瀬川	層状マンガン鉱床	マンガン	バラ輝石
15	喜和田	岩国市二鹿	スカルン鉱床	タングステン、銅、錫	灰重石、磁硫鉄鉱、黄銅鉱、錫石
	錦光	岩国市関戸大内迫	層状マンガン鉱床	マンガン	菱マンガン鉱
11	玖珂	岩国市美川町根笠	スカルン鉱床	タングステン、銀、銅、錫、	灰重石、磁硫鉄鉱、黄銅鉱、黄鉄鉱、閃亜鉛鉱、錫石、マラヤ石、
	久杉	岩国市周東町三瀬川	層状マンガン鉱床	マンガン	二酸化マンガン、バラ輝石
21	黒島	岩国市黒島	深熱水鉱脈鉱床	タングステン、銅	灰重石
	小藤	岩国市多田藤川	層状マンガン鉱床	マンガン	二酸化マンガン、菱マンガン鉱
	三宝	岩国市周東町三瀬川	層状マンガン鉱床	マンガン	二酸化マンガン、菱マンガン鉱
	周東	岩国市周東町瀬越	層状マンガン鉱床	マンガン	二酸化マンガン、菱マンガン鉱
	白藤	岩国市御庄	層状マンガン鉱床	マンガン	二酸化マンガン、菱マンガン鉱
	末広	岩国市周東町川上	層状マンガン鉱床	マンガン	二酸化マンガン、バラ輝石
11	周防	岩国市美川町南桑	スカルン鉱床	銅、鉛、亜鉛、タングステン	磁硫鉄鉱、閃亜鉛鉱、黄銅鉱、黄鉄鉱、方鉛鉱
	関戸	岩国市関戸	層状マンガン鉱床	マンガン	二酸化マンガン、菱マンガン鉱
6	添谷	岩国市美川町添谷東谷	スカルン鉱床	銅	
18	そお 祖生	岩国市周東町祖生	中熱水鉱脈鉱床	金、銀、銅、タングステン	黄銅鉱、磁硫鉄鉱、硫砒鉄鉱、斑銅鉱、鉄マンガン重質、黄錫鉱、褐錫鉱、モースン鉱
11	大宝	岩国市美川町根笠	スカルン鉱床	銅、亜鉛、タングステン	黄銅鉱、黄鉄鉱、磁硫鉄鉱、閃亜鉛鉱、灰重石、

	滝迫	岩国市周東町三瀬川滝迫	層状マンガン鉱床	マンガン	バラ輝石
12	瀧山	岩国市美川町南桑滝山	スカルン鉱床	タングステン	灰重石
1	竹畑	岩国市錦町深川	中熱水鉱脈鉱床	銅	
17	長慶	岩国市廿木	スカルン鉱床	タングステン	灰重石
	天尾	岩国市天尾	層状マンガン鉱床	マンガン	ハウスマン鉱、緑マンガン鉱
	戸高	岩国市周東町三瀬川滝迫	層状マンガン鉱床	マンガン	バラ輝石、二酸化マンガン
5	中山	岩国市美和町北中山	深熱水鉱脈鉱床	銅	黄銅鉱、
3	延ヶ原	岩国市本郷町本谷延ヶ原	中熱水鉱脈鉱床	銅	黄銅鉱、硫砒鉄鉱、黄鉄鉱、磁硫鉄鉱、
8	波野	岩国市本郷町波野	スカルン鉱床	銅、硫化鉄、亜鉛	黄銅鉱、硫砒鉄鉱、閃亜鉛鉱
	深谷	岩国市天尾	層状マンガン鉱床	マンガン	菱マンガン鉱、バラ輝石、テフロ石
13	深山	岩国市天尾字深山	スカルン鉱床	タングステン	灰重石
16	藤ヶ谷	岩国市美川町根笠	スカルン鉱床	銅、タングステン	灰重石、黄銅鉱、磁硫鉄鉱、輝水鉛鉱
	松尾	岩国市周東町三瀬川松尾	層状マンガン鉱床	マンガン	バラ輝石
10	三根	岩国市美川町根笠押ヶ谷	スカルン鉱床	銅、タングステン	灰重石、黄銅鉱、磁硫鉄鉱
21	むかたお向峠	岩国市錦町宇佐郷	スカルン鉱床	鉛、マンガン	灰重石
	柳ヶ胸	岩国市周東町三瀬川	層状マンガン鉱床	マンガン	硬マンガン鉱、軟マンガン鉱、バラ輝石
2	羅漢山	岩国市本郷町本谷	中熱水鉱脈鉱床	銅	黄銅鉱
	蓮華	岩国市玖珂町谷津	層状マンガン鉱床	マンガン	バラ輝石、磁硫鉄鉱、黄鉄鉱
22	主康	周防大島町地家室	中熱水鉱脈鉱床	銅	硫砒鉄鉱、黄銅鉱
23	牛島	光市牛島	中熱水鉱脈鉱床	金、銅	黄銅鉱
	福巻	光市大字浅利	層状マンガン鉱床	マンガン	二酸化マンガン、菱マンガン鉱、バラ輝石
24	大潮山	周南市大潮小河内	中熱水鉱脈鉱床	銅	
26	金山	周南市戸田東阿高	中熱水鉱脈鉱床	銅	
25	鹿野	周南市大字鹿野上	浅熱水鉱脈鉱床	アンチモン	輝安鉱
	向道村ニッケル	周南市大道理	蛇紋岩の風化残留鉱床	ニッケル	珪ニッケル鉱
25	坂根	周南市鹿野上	浅熱水鉱脈鉱床	アンチモン	輝安鉱
	日花	周南市鹿野石ヶ谷	中熱水鉱脈鉱床	金、銀、銅	黄銅鉱
	みたけ金峰	周南市大向	蛇紋岩	ニッケル、鉄	珪ニッケル鉱、黄銅鉱、赤鉄鉱
27	八高	周南市熊毛中央町高水	中熱水鉱脈鉱床	銅	黄銅鉱

28	大道 (切畑)	防府市切畑西畑	中熱水鉱脈鉱床	銅	黄銅鉱、硫砒鉄鉱
29	萩尾山	防府市東佐波令人丸	中熱水鉱脈鉱床	銅	黄銅鉱
31	旭日	山口市阿東蔵目喜	スカルン鉱床	銅	黄銅鉱
40	足谷	山口市徳地三谷神原	中熱水鉱脈鉱床	銅、鉛、亜鉛	黄鉄鉱、黄銅鉱、方鉛鉱、閃亜鉛鉱、硫砒鉄鉱
33	一の坂 (宮野)	山口市宮野上	中熱水鉱脈鉱床	金、銀、銅、鉛、亜鉛、マンガン	輝銀鉱。閃亜鉛鉱、黄銅鉱、方鉛鉱、磁硫鉄鉱、硫砒鉄鉱、バラ輝石
35	奥瀬戸 (天宝)	山口市巾尾	中熱水鉱脈鉱床	銅、ビスマス、コバルト	黄銅鉱、閃亜鉛鉱、方鉛鉱、硫砒鉄鉱、鉄、マンガン重石、黄鉄鉱、
43	金堀	山口市小郡金堀町	中熱水鉱脈鉱床	銅	黄銅鉱
31	川井山	山口市阿東生雲西分	スカルン鉱床	銅、鉛、亜鉛	黄鉄鉱、黄銅鉱、方鉛鉱、閃亜鉛鉱、磁硫鉄鉱
	川平	山口市徳地掘川平	中熱水鉱脈鉱床	銅	黄銅鉱、黄鉄鉱、
41	北野	山口市徳地掘北野	中熱水鉱脈鉱床	銅、鉛、亜鉛	黄鉄鉱、黄銅鉱、方鉛鉱
44	きちなん吉南	山口市深溝 (藤尾山)	深熱水鉱脈鉱床	タングステン	鉄マンガン重石
31	狐塚	山口市阿東生雲東分	スカルン鉱床	銅、亜鉛	黄銅鉱。閃亜鉛鉱、斑銅鉱
31	桜郷(蔵目喜)	山口市阿東蔵目喜	スカルン鉱床	金、銀、銅、鉛、亜鉛	黄鉄鉱、黄銅鉱、磁硫鉄鉱、方鉛鉱、閃亜鉛鉱、斑銅鉱
42	佐徳	山口市徳地山畑	中熱水鉱脈鉱床	銅	黄銅鉱、黄鉄鉱
	地蔵峠	山口市吉敷地藏峠	中熱水鉱脈鉱床	銅	斑銅鉱
	白井山	山口市阿東徳佐上	中熱水鉱脈鉱床	銅、鉛、亜鉛	
36	しらすい白水	山口市仁保上郷	中熱水鉱脈鉱床	銅	
	千之山	山口市二ツ堂	深熱水鉱脈鉱床	銅	
	大覚寺	山口市阿東徳佐上	中熱水鉱脈鉱床	銅、鉛、亜鉛	
39	銅谷	山口市徳地引谷	中熱水鉱脈鉱床	銅、鉛、亜鉛	黄銅鉱、黄鉄鉱、方鉛鉱、閃亜鉛鉱、自然銅、螢石
39	銅畑	山口市徳地引谷	中熱水鉱脈鉱床	銅	
30	とくさがみね十種ヶ峰	山口市阿東徳佐上	中熱水鉱脈鉱床	鉛	
	戸弥	山口市徳地引谷	中熱水鉱脈鉱床	銅、硫化鉄	黄銅鉱、黄鉄鉱
31	奈古	山口市阿東生雲東分	スカルン鉱床	銅、鉛、亜鉛	黄銅鉱、方鉛鉱、閃亜鉛鉱、黄鉄鉱
32	なめらやま滑山	山口市徳地柚木字滑	中熱水鉱脈鉱床	銅	黄銅鉱、黄鉄鉱
34	東鳳翻	山口市二ツ堂	中熱水鉱脈鉱床	銅	黄銅鉱、磁硫鉄鉱
	ひきたに引谷	山口市徳地引谷	中熱水鉱脈鉱床	銅	黄銅鉱、黄鉄鉱、

35	日高	山口市中尾	中熱水鉱脈鉱床	銅、タングステン	灰重石、鉛重石、方鉛鉱、輝水鉛鉱
	真奈古	山口市阿東徳佐上	中熱水鉱脈鉱床	銅、鉛、亜鉛	黄銅鉱、方鉛鉱、閃亜鉛鉱、黄鉄鉱
38	三谷（中村）	山口市徳地三谷	中熱水鉱脈鉱床	銅	黄銅鉱、
	もろぎ 茂知木	山口市徳地深谷字茂知木	中熱水鉱脈鉱床	銅、鉛、亜鉛	黄銅鉱、閃亜鉛鉱、方鉛鉱
37	八坂	山口市徳地八坂	中熱水鉱脈鉱床	金、銀、銅	黄銅鉱、黄鉄鉱
	山口	山口市金鷄の滝	中熱水鉱脈鉱床	銅、鉛、亜鉛	黄銅鉱、方鉛鉱、閃亜鉛鉱
63	あきらぎ 明木	萩市大字明木	中熱水鉱脈鉱床	銅	黄銅鉱、黒銅鉱
57	足山福井	萩市川上足山	中熱水鉱脈鉱床	銅	黄銅鉱
	後小畑	萩市大字椿東後小畑	中熱水鉱脈鉱床	銅	黄銅鉱
47	海坂	萩市下田万川	中熱水鉱脈鉱床	銅	黄銅鉱
	うりづひ 瓜作	萩市川上瓜作	中熱水鉱脈鉱床	マンガン	轟石
	大元	萩市大字明木	スカルン鉱床	銅、銀	珪孔雀石、藍銅鉱、輝銅鉱、黄銅鉱、閃亜鉛鉱
48	金井	萩市大字須佐金井	中熱水鉱脈鉱床	銅	黄銅鉱
60	鯨ヶ岳	萩市川上山田	中熱水鉱脈鉱床	銅、亜鉛	黄銅鉱、黄鉄鉱、磁硫鉄鉱、閃亜鉛鉱
54	熊野 （片俣）	萩市大字鈴野川字阿武台	スカルン鉱床	鉄、マンガン	磁鉄鉱、赤鉄鉱、マグヘマイト、褐鉄鉱
	こうやま 高山斑れ い岩	萩市大字須佐沖浦	正岩獎鉱床型	バナジウム、銅、 ニッケル	含V磁鉄鉱、斑銅鉱、黄銅鉱、フレッチャー鉱、ジーゲン鉱
64	佐々並 （長小野）	萩市大字佐々並字長小野	中熱水鉱脈鉱床	銀、銅、鉛、ピスマス	黄銅鉱、黄鉄鉱、硫砒鉄鉱、輝コバルト鉱、輝蒼鉛鉱 アイキン鉱
62	志津木 （赤鼻）	萩市山田大字小原 あおばせ （青長谷、金鼻）	中熱水鉱脈鉱床	銅	黄銅鉱、斑銅鉱、硫砒鉄鉱、輝銅鉱、白鉄鉱、孔雀石、アタカマ石
	瀬尻	萩市大字下田万川字瀬尻	中熱水鉱脈鉱床	鉄、銅	磁鉄鉱、黄銅鉱
	大元	萩市大字明木、旭日	中熱水鉱脈鉱床	銅、亜鉛	輝銅鉱、黄銅鉱、閃亜鉛鉱、珪孔雀石、藍銅鉱
46	田万（金山）	萩市大字上田万字金山	中熱水鉱脈鉱床	銀、銅	
61	遠谷	萩市川上字遠谷迫の浴	中熱水鉱脈鉱床	銅	輝銅鉱
58	長谷	萩市川上字長谷金山	中熱水鉱脈鉱床	銅	
62	ほんえき 本浴	萩市大字明木	中熱水鉱脈鉱床	銅	
52	見坂（弥富）	萩市大字須佐弥生、見坂	浅熱水鉱脈鉱床	アンチモン、銅	輝安鉱
45	三ヶ岳	萩市大字下田万	中熱水鉱脈鉱床	亜鉛	

55	ゆくはた 行畑	萩市大字吉部下	スカルン鉱床	銅	
	良城	萩市佐々並	中熱水鉱脈鉱床	銅	黄銅鉱
59	六郎	萩市川上字六郎芳ヶ浴	中熱水鉱脈鉱床	銅	
49	金山	阿武町惣郷	中熱水鉱脈鉱床	銅	
51	神宮山	阿武町惣郷	風化花崗岩	鉄	磁鉄鉱、チタン鉄鉱
	清越	阿武町	中熱水鉱脈鉱床	銀	黄銅鉱
53	東光寺	阿武町奈古東光寺上浴	中熱水鉱脈鉱床	銅	黄銅鉱
50	遠見ヶ尾	阿武町惣郷名振	中熱水鉱脈鉱床	銅	黄銅鉱
68	あわなか 阿波中	長門市日置上黄波戸	堆積鉱床	鉄	チタノ磁鉄鉱、磁鉄鉱、赤鉄鉱、チタン鉄鉱
76	伊上浜	長門市油谷伊上	堆積鉱床	浜砂鉄	チタノ磁鉄鉱、チタン鉄鉱
	生丸	長門市深川四ノ瀬	中熱水鉱脈鉱床	金、銀、銅	
71	えきやま 浴山	長門市西深川字浴山	中熱水鉱脈鉱床	鉛	方鉛鉱
	大津	長門市日置中・畑	中熱水鉱脈鉱床	銅、タングステン	黄銅鉱、灰重石、Ni-Co鉱物
74	金山	長門市日置	中熱水鉱脈鉱床	鉄	磁鉄鉱
	兼割	長門市深川大河内	中熱水鉱脈鉱床	金、銀、銅	
69	境川	長門市境川	堆積鉱床	浜砂鉄	チタノ磁鉄鉱
67	渋木	長門市渋木市ノ尾	中熱水鉱脈鉱床	銀	黄銅鉱、輝銀鉱
73	重徳	長門市日置奥畑	深熱水鉱脈鉱床	銅、タングステン	鉄マンガン重石、黄銅鉱、硫砒鉄鉱、黄鉄鉱、磁鉄鉱、灰重石、輝水鉛鉱
66	杉山	長門市三隅杉山	中熱水鉱脈鉱床	銀、鉛、銅	
75	ななえ 七重	長門市俵山七重	中熱水鉱脈鉱床	銀、銅、鉛亜鉛	黄銅鉱、斑銅鉱。方鉛鉱、閃亜鉛鉱
	大権現	長門市三隅宗頭	中熱水鉱脈鉱床	銅	磁硫鉄鉱、黄銅鉱
72	大寧寺	長門市深川	中熱水鉱脈鉱床	銅	
66	大美	長門市三隅	中熱水鉱脈鉱床	銅、鉛、亜鉛	磁硫鉄鉱、硫砒鉄鉱、方鉛鉱、黄銅鉱。閃亜鉛鉱、白鉄鉱
70	只ノ浜	長門市日置只の浜	堆積鉱床	砂鉄	チタン磁鉄鉱、ウルボスピネル
	釷山	長門市釷山	中熱水鉱脈鉱床	金、銀、銅	
74	日置	長門市日置奥畑	深熱水鉱脈鉱床	銅、タングステン	
	三隅	長門市三隅上樅の木	スカルン鉱床	銅、鉛、亜鉛	黄鉄鉱、黄銅鉱、磁硫鉄鉱、方鉛鉱、閃亜鉛鉱、黄鉄鉱
	やすりやま 鑪山	長門市俵山上手・鑪山	中熱水鉱脈鉱床	銅、銀	黄銅鉱、黄鉄鉱、磁硫鉄鉱、閃亜鉛鉱
78	青景	美祢市秋芳町青景芝尾	スカルン鉱床	銀	

91	赤絵堂	美祿市美東町赤郷碓	スカルン鉱床	銀、銅	
90	赤小野	美祿市美東町絵堂穴窪	スカルン鉱床	銀、銅	
104	池ノ埜	美祿市美東町真名白土	中熱水鉱脈鉱床	銅	
85	伊佐（大嶺）	美祿市伊佐町伊佐	中熱水鉱脈鉱床	鉄	含マンガン赤鉄鉱、磁鉄鉱
96	一ノ淵	美祿市美東町一ノ淵奥山	中熱水鉱脈鉱床	銀、鉛、亜鉛、鉄	赤鉄鉱
107	井手ヶ迫	美祿市東厚保町大字本郷字沓野	中熱水鉱脈鉱床	銅	
	植山	美祿市美東町赤郷植山	風化残留鉱床	鉄	褐錫鉱
	絵堂	美祿市美東町絵堂	スカルン鉱床（露天化残留鉱床）	鉄	褐鉄鉱
94	おおた大田（水溜）	美祿市美東町大田水溜	スカルン鉱床	銅	方鉛鉱、黄銅鉱、黄鉄鉱、斑銅鉱、磁硫鉄鉱、磁鉄鉱、赤鉄鉱、孔雀石、藍銅鉱、珪孔雀石
	大谷	美祿市秋芳町青景字金山	スカルン鉱床	銀	
88	小川	美祿市美東町赤郷植山	スカルン鉱床	鉄、銅	褐鉄鉱、黄銅鉱、硫砒鉄鉱
81	於福金山	美祿市於福町下金山	スカルン鉱床	銅	
98	かながたお金ヶ埜（東山）	美祿市美東町大田秋谷	中熱水鉱脈鉱床	金、銅、コバルト、ピスマス	黄銅鉱、磁硫鉄鉱、硫砒鉄鉱、含コバルト輝銅鉱、輝蒼鉛鉱、自然蒼鉛、灰重石
77	金山	美祿市美東町長田町絵	中熱水鉱脈鉱床	銀	
	金山	美祿市東厚保町金山	中熱水鉱脈鉱床	銅	黄銅鉱、孔雀石
106	加萬ヶ谷	美祿市美東町真名宗国金釜ヶ浴	中熱水鉱脈鉱床	銅	黄銅鉱、孔雀石
86	かわら河原	美祿市伊佐町河原金山	中熱水鉱脈鉱床	銅	
	観音	美祿市美東町大田大木津	中熱水鉱脈鉱床	銅	黄銅鉱、閃亜鉛鉱、黄鉄鉱
92	喜多平（北平）	美祿市美東町長登	スカルン鉱床	銀、銅、鉄	黄銅鉱、斑銅鉱、磁硫鉄鉱、硫砒鉄鉱、磁鉄鉱、オリーブ銅鉱、緑亜鉛鉱、斜開銅鉱、褐鉄鉱、孔雀石
87	経塚	美祿市秋芳町秋吉経塚山	中熱水鉱脈鉱床	銅	黄銅鉱、磁鉄鉱
99	坂祢	美祿市美東町大田桂坂	中熱水鉱脈鉱床	銅	黄銅鉱
83	山上（於福赤道山）	美祿市於福町上	スカルン鉱床	銅、タングステン	灰重石、輝銅鉱、赤銅鉱、孔雀石、藍銅鉱、銅重石華、オリーブ銅鉱、斜開銅鉱、珪孔雀石
	三方	美祿市美東町大田桂坂	スカルン鉱床	鉄	黄鉄鉱
79	せりだ芹田	美祿市秋芳町別府堅田	スカルン鉱床	銀・銅	

	大長	美祢市美東町絵堂	スカルン鉱床 (風化残留鉱床)	鉄	赤鉄鉱、褐鉄鉱
	町絵	美祢市美東町長田町絵	深熱水鉱脈鉱床	銅、鉛、亜鉛	
82	長尾山	美祢市於福町	スカルン鉱床	銅	
	中島	美祢市美東町赤郷	スカルン鉱床 (風化残留鉱床)	鉄	褐鉄鉱
93	長登	美祢市美東町長登	スカルン鉱床	銅、鉛、コバルト	黄銅鉱、斑銅鉱、輝銅鉱、磁硫鉄鉱、磁硫鉄鉱、輝コバルト鉱、ウィチヘン鉱、褐錫鉱、四面銅鉱、灰重石、輝蒼鉛鉱、孔雀石、藍銅鉱、珪孔雀石、
	西鳳翻	美祢市美東町綾木大石	中熱水鉱脈鉱床	銅	黄銅鉱
	野上	美祢市美東町大田	スカルン鉱床	銅	銅藍
	七宝	美祢市於福町	スカルン鉱床	鉄、マンガン	
	福重	美祢市大嶺北分字石入	スカルン鉱床	銅、鉄	輝銅鉱、斑銅鉱、磁鉄鉱、磁硫鉄鉱、孔雀石
80	福嶺	美祢市於福町	スカルン鉱床	銅、鉄	黄銅鉱、黄鉄鉱、方鉛鉱、磁硫鉄鉱、磁鉄鉱、輝水鉛鉱
95	古観音	美祢市美東町大田大木津	深熱水鉱脈鉱床	銅	黄銅鉱、黄鉄鉱
102	方便 (石仏山)	美祢市美東町綾木薬王寺方便	深熱水鉱脈鉱床	銅	黄銅鉱、黄鉄鉱、輝蒼鉛鉱 方鉛鉱、アイキン鉱
100	鳳翻	美祢市美東町綾木薬王寺明敷	深熱水鉱脈鉱床	銅	黄銅鉱
88	松原	美祢市美東町赤郷松原	深熱水鉱脈鉱床	金、銀、銅	
105	真名市	美祢市美東町真名	深熱水鉱脈鉱床	銅	孔雀石、磁硫鉄鉱
	美祢	美祢市美東町大田桂坂	深熱水鉱脈鉱床	銅	黄銅鉱、閃亜鉛鉱、黄鉄鉱
	嶺	美祢市於福町	スカルン鉱床	銅	黄銅鉱、黄鉄鉱、磁鉄鉱
101	明舗 (明敷)	美祢市美東町綾木薬王寺明敷	深熱水鉱脈鉱床	銅	黄銅鉱、黄鉄鉱
	宗国	美祢市美東町真名宗国	深熱水鉱脈鉱床	銅、コバルト、ビスマス	黄銅鉱、方鉛鉱、モットラム鉱
99	薬王寺 (大平)	美祢市美東町綾木薬王寺	深熱水鉱脈鉱床	銅、鉛、亜鉛、コバルト、ビスマス	黄鉄鉱、黄銅鉱、磁硫鉄鉱、輝水鉛鉱、自然着鉛、輝蒼鉛鉱、自然着鉛、方鉛鉱、閃亜鉛鉱、灰重石
84	やまと大和 (於福)	美祢市於福町下字金ヶ原	スカルン鉱床	銀、銅、鉛、亜鉛	黄銅鉱、斑銅鉱、磁硫鉄鉱、黄鉄鉱、閃亜鉛鉱、方鉛鉱、輝水鉛鉱、磁硫鉄鉱、磁鉄鉱、輝銅鉱、灰重石
89	横野山	美祢市美東町赤郷碓	深熱水鉱脈鉱床	銀	
109	英和	宇部市西宇部北	深熱水鉱脈鉱床	タングステン、ビスマス	鉄マンガン重石、黄鉄鉱、灰重石
108	東吉部	宇部市大字東吉部	スカルン鉱床	銅、鉄	磁鉄鉱、黄銅鉱

	小川	山陽小野田市郡吉部	中熱水鉱脈鉱床	鉄	赤鉄鉱
110	金掘	山陽小野田市大字厚狭金掘	中熱水鉱脈鉱床	銅、鉄	磁鉄鉱
	出会	山陽小野田市大字厚狭金掘	中熱水鉱脈鉱床	銅、鉛亜鉛	黄銅鉱、方鉛鉱、閃亜鉛鉱、黄鉄鉱
112	阿川	下関市豊北町大字阿川	中熱水鉱脈鉱床	金、銀	自然金、黄銅鉱、赤鉄鉱、黄鉄鉱、輝水鉛鉱、カラベラ鉱、テトラディマイト、テルル蒼鉛鉱
111	阿川	下関市豊北町大字阿川字野地	風化閃緑岩	山砂鉄	チタノ磁鉄鉱、チタン鉄鉱
121	おうち阿内(大畑)	下関市大字阿内	中熱水鉱脈鉱床	銅、亜鉛	黄銅鉱、斑銅鉱、閃亜鉛鉱、
119	井毛	下関市大字阿内	中熱水鉱脈鉱床	銅	黄銅鉱、黄鉄鉱
123	井田(勝山)	下関市大字小野	スカルン鉱床	銅	黄銅鉱、斑銅鉱
	江良	下関市豊浦町江良	中熱水鉱脈鉱床	銅	黄銅鉱、黄鉄鉱
120	笠山	下関市小月町笠山	中熱水鉱脈鉱床	銅	磁硫鉄鉱、閃亜鉛鉱、黄銅鉱
	勝山	下関市大字井田	中熱水鉱脈鉱床	銅	黄銅鉱、斑銅鉱
114	神田	下関市豊北町大字神田上	中熱水鉱脈鉱床	銅	黄銅鉱、黄鉄鉱
116	熊ヶ瀧	下関市菊川町東中山	中熱水鉱脈鉱床	鉄	黄銅鉱、黄鉄鉱
120	源助沢	下関市小月町	中熱水鉱脈鉱床	銅	黄銅鉱、黄鉄鉱
	甲山	下関市豊浦町大字室津下甲山	熱水鉱脈鉱床	マンガン、水鉛	ハウスマン鉱、輝水鉛鉱
113	こっとい特牛	下関市豊北町大字神田	中熱水鉱脈鉱床	銅	黄銅鉱、黄鉄鉱
	山陽	下関市菊川町大字上保木	中熱水鉱脈鉱床	金	自然金
120	大金	下関市大字小月町1区町	中熱水鉱脈鉱床	銅	黄銅鉱、磁硫鉄鉱、輝水鉛鉱
	大正	下関市小野	中熱水鉱脈鉱床	銅	黄銅鉱、孔雀石
117	大了寺	下関市菊川町大字田部	中熱水鉱脈鉱床	鉄	
	田屋	下関市大字内日上内田	中熱水鉱脈鉱床	銅	孔雀石
	根崎	下関市豊北町字神田	層状交代鉱床	銅	黄銅鉱
118	稗田	下関市菊川町大字上保木	中熱水鉱脈鉱床	銅	
	吉永(白滝)	下関市豊浦町大字吉永白滝	中熱水鉱脈鉱床	銅	黄銅鉱、孔雀石
115	わいた涌田	下関市豊浦町涌田	堆積鉱床	浜砂鉄	チタノ磁鉄鉱、チタン鉄鉱
詳細不明鉱山					
	草井谷	岩国市美川町			
	古宿	岩国市			

	岩下	岩国市			
	高森	岩国市周東町			
	堤	岩国市周東町			
	相ノ谷	岩国市周東町			
	いから 伊陸	柳井市			
	大山	山口市阿東町徳佐			
	管内	山口市小郡町			
	鍋倉	山口市阿東町			
	蔵田	山口市阿東町徳佐			
	中河内	山口市徳地町			
	大切谷	萩市大字明木			
	長門峽	萩市大字川上		鉄	
	後山	美祿市美東町真長田	スカルン鉱床	銅	
	大久保	美祿市美東町大田平原			
	神原三立	美祿市西厚保町	中熱水鉱脈鉱床	銅、鉛、亜鉛	
	河原山	美祿市秋芳町青景河原谷	中熱水鉱脈鉱床	銅	
	四郎ヶ原	美祿市於福町小杉	スカルン鉱床	銅、鉛、亜鉛	
	水国	美祿市東厚保町	中熱水鉱脈鉱床	銅、鉛、マンガン	
	保木	下関市菊川町	スカルン鉱床		

鉱山名は同一市町村では50音順

注-1：鉱山名および所在地は旧地名を現在の住所に変更したため誤りが多々あります。

注-2：鉱床タイプは所在地の地質状況から判断していますので、多少の誤りもあります。



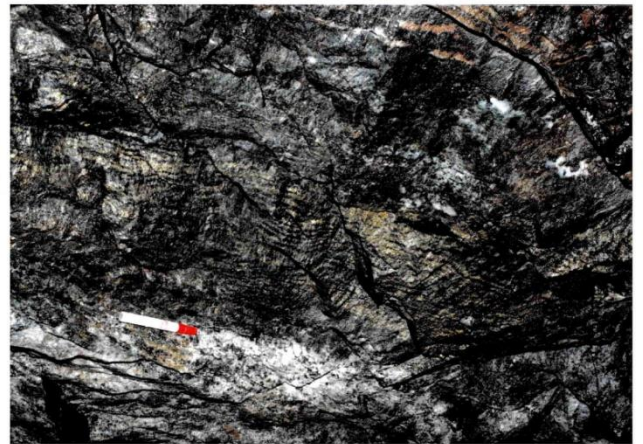
喜和田鉱山の鉱山事務所



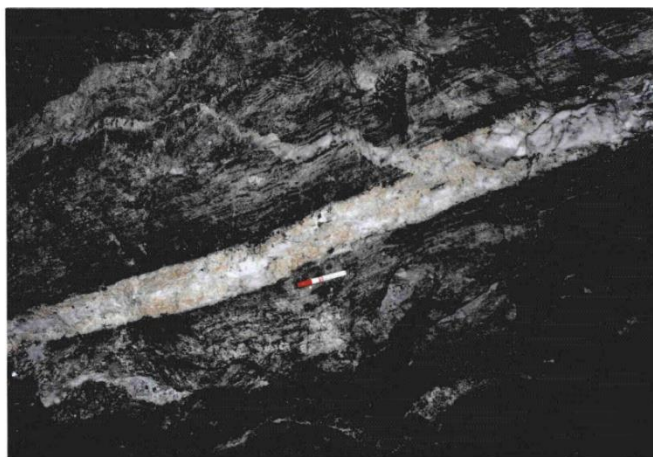
喜和田鉱山の通洞坑口



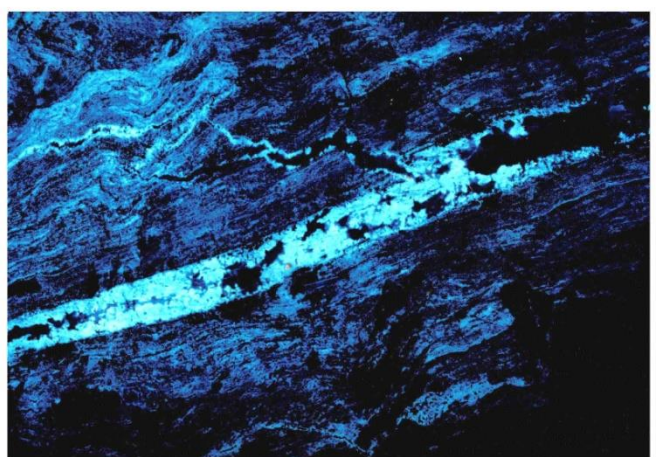
スカルンを切る灰重石・石英脈



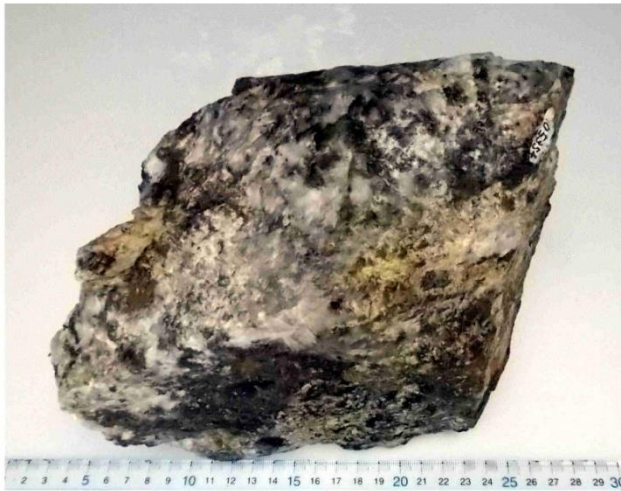
縞状磁硫鉄鉱



スカルン中の灰重石・石英脈



左写真の短波長紫外線下での様子  
(白く輝いている部分が灰重石)



喜和田鉦山産灰重石（太陽光下）



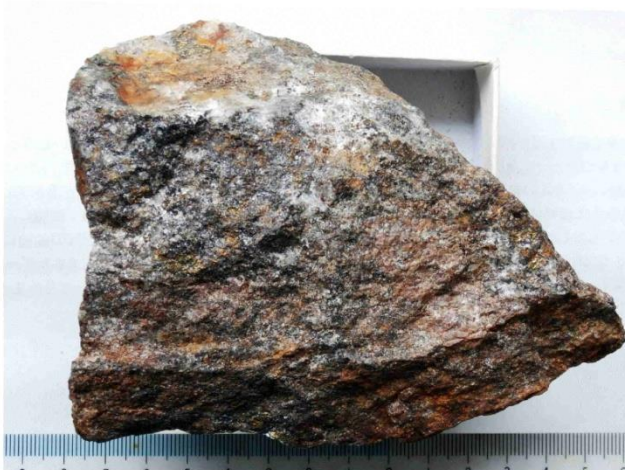
喜和田鉦山産灰重石（紫外線下）



灰重石、石英、磁硫鉄鉦（05119）



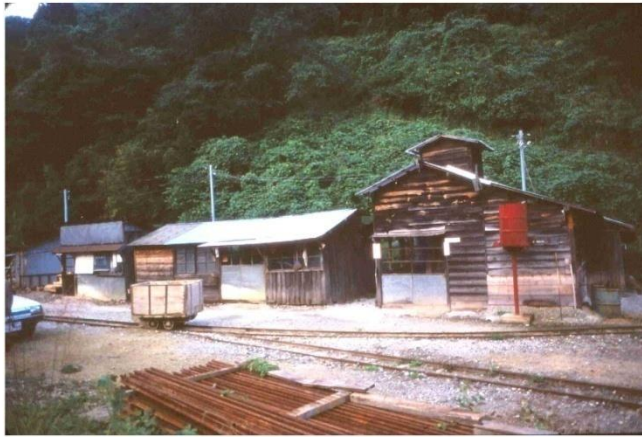
灰重石、石英、綠色スカルン（17136）



磁硫鉄鉦、黄銅鉦、灰重石、綠色スカルン（17112）



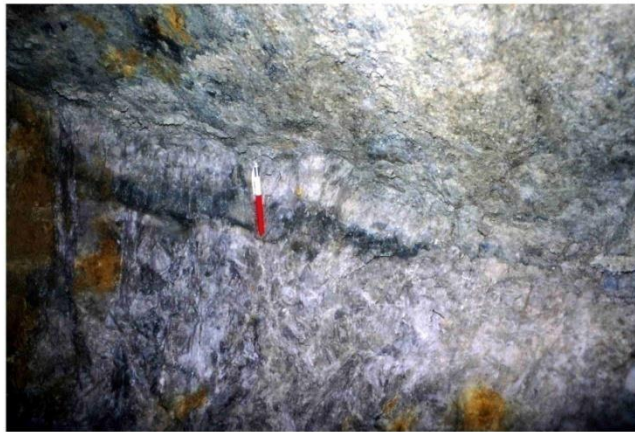
柘榴石、灰重石、磁硫鉄鉦、黄銅鉦（17124）



玖珂鉱山の鉱山事務所



玖珂鉱山の通洞高校口



灰重石、石英から成る塊状スカルン



灰重石、石英、緑色スカルンの縞状スカルン



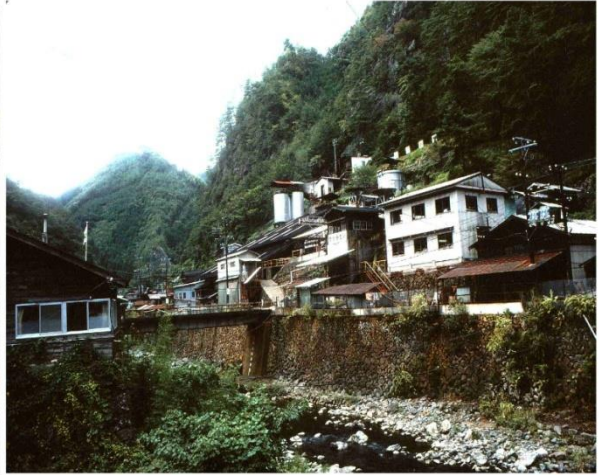
柘榴石、灰重石、閃亜鉛鉱 (17151)



柘榴石、単斜輝石、閃亜鉛鉱黄銅鉱 (07971)



藤ヶ谷鉱山の鉱山事務所



藤ヶ谷鉱山の選鉱上全景



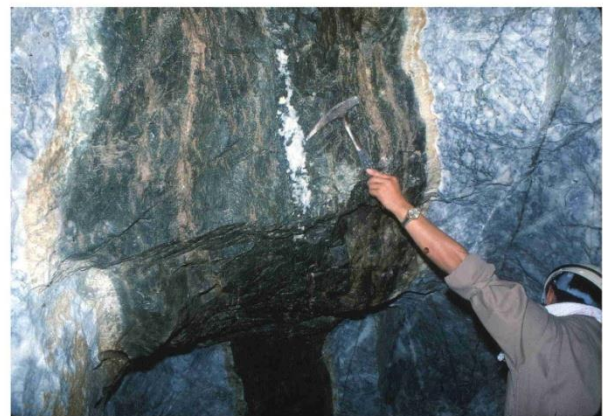
藤ヶ谷鉱山の灰重石・石英脈



石灰岩と接する柘榴石・単斜輝石スカルン



藤ヶ谷鉱山のスカルン中の灰重石・石英脈



柘榴石・単斜輝石・灰重石



藤ヶ谷鉦山産灰重石、石英、黄銅鉦 (07088)



藤ヶ谷鉦山産灰重石、石英 (07089)



藤ヶ谷鉦山産灰重石、石英、長石 (07125)



藤ヶ谷鉦山産黄銅鉦、磁硫鉄鉦 (08009)



藤ヶ谷鉦山産輝水鉛鉦、石英 (03955)



藤ヶ谷鉦山産灰重石、磁硫鉄鉦 (08021)



河山鉱山産黄銅鉱、磁硫鉄鉱 (07288)



河山鉱山産磁硫鉄鉱、閃亜鉛鉱、単斜輝石 (07300)



河山鉱山産灰重石、石英、緑色スカルン (07458)



河山鉱山産黄銅鉱、磁硫鉄鉱、陽起石 (07564)



坂根鉱山産輝安鉱 (04572)



坂根鉱山産輝安鉱、石英 (04574)



熊野鉦山の山神祭りでの従業員一同（昭和30年）



熊野鉦山西斜面の坑口と運搬坑道



熊野鉦山産塊状鉄鉦石



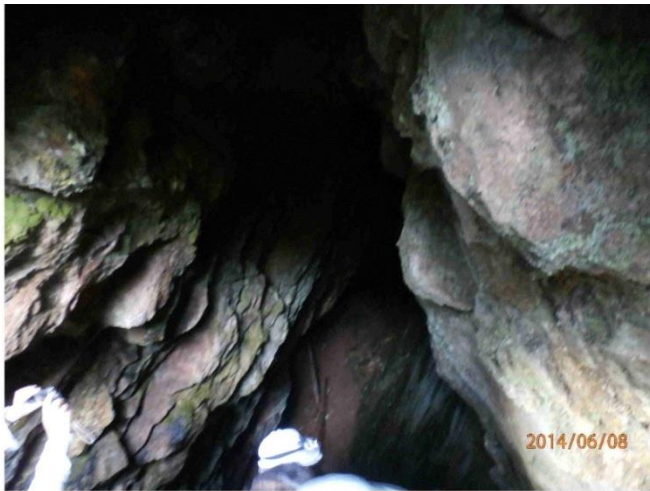
桜郷鉦山産黄銅鉦、斑銅鉦、細脈状自然銀（03761）



桜郷山産斑銅鉦、珪灰石（03372）



東吉部鉦山産磁鉄鉦（18117）



長登鉦山大切4号坑坑口



長登鉦山榎が榎ヶ葉山露天掘り跡



長登鉦山産黄銅鉦、方解石 (03082)



長登鉦山産斑銅鉦、珪灰石、灰鉄輝石 (04777)



長登鉦山産磁鉄鉦、孔雀石 (01490)



長登鉦山産輝コバルト鉦、石英、灰鉄輝石 (03443)



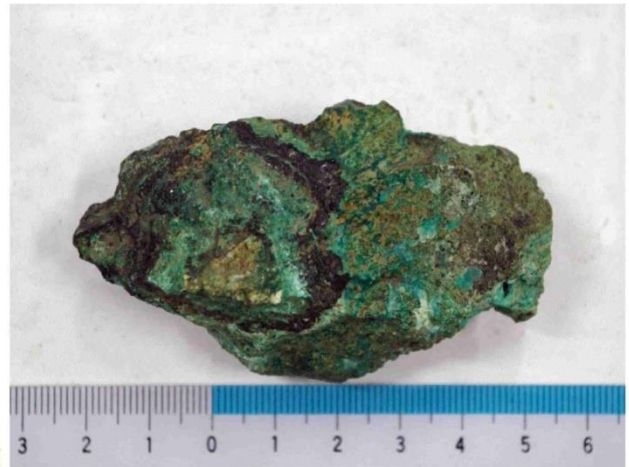
於福鉞山產孔雀石、黃銅鉞、石英 (18518)



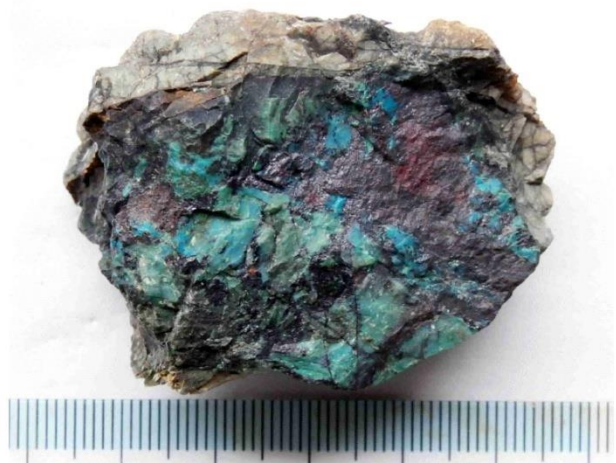
於福鉞山產瀝青銅鉞、孔雀石 (04772)



於福鉞山產孔雀石、珪孔雀石 (18485)



於福鉞山產孔雀石、黑銅鉞 (04825)



於福鉞山產孔雀石、珪孔雀石 (18519)



喜多平鉞山產黑銅鉞 (03699)



金ヶ峠鉱山産黄銅鉱、閃亜鉛鉱 (00605)



金ヶ峠鉱山産黄銅鉱、閃亜鉛鉱、石英 (00607)



金ヶ峠鉱山産黄銅鉱、閃亜鉛鉱 (01396)



金ヶ峠鉱山産黄銅鉱、石英 (07069)



金ヶ峠鉱山産含コバルト硫砒鉄鉱 (07073)



佐々並鉱山産黄銅鉱、孔雀石、石英 (08469)



志津木鉱山でのアタカマ石の産状



志津木鉱山でのアタカマ石の産状



志津木鉱山産アタカマ石、黄銅鉱、花崗岩



薬王寺鉱山産自然蒼鉛、石英 (01395)



薬王寺鉱山産輝蒼鉛、石英 (01431)



薬王寺鉱山産黄銅鉱、電気石 (02241)

## 山口県鉱山目録

著者：北風 嵐、小松隆一

発行：山口大学工学部学術資料展示館

755-8611 宇部市常盤台 2-16-1

印刷：草土社印刷

755-0026 宇部市松山町 2-5-3

無断掲載・転載禁止